

OUVRIR LE CHAMP DES POSSIBLES

insitu.

In Situ, Nancy
Tout Terrain, Fougerolles
Nege, Nancy
Eneis by kpmg, Paris
D2H, Paris
Colab Studio, Val d'Ajol
Atelier graphique SYB, Moriville

SCENARIOS

Étude stratégique et
pré-opérationnelle pour
le territoire de la Porte
des Vosges Méridionales

Programme bourgs-centres /
Petites villes de demain

Sommaire ●

00

Introduction

01

Définition de la méthodologie de travail

- Le calendrier
- Les échelles de travail
- Retour sur les ateliers

02

Apporter de l'unité, de la cohésion et de la cohérence à un territoire profondément pluriel

- Rappel du diagnostic
- La nécessité de respecter les particularités locales afin de capitaliser sur la complémentarité des profils territoriaux
- Des ambitions communes
- Une stratégie territoriale collective dans le respect de chacun : proposition d'un schéma global d'organisation des idées

03

Élaboration d'un scénario pour Remiremont

- Une ville-centre à dynamiser étendue à son aire urbaine
- Un projet au service du renforcement de la vie quotidienne des habitants
- Un cadre de vie au service du rayonnement et de l'attractivité du territoire

04

Élaboration d'un scénario pour le Val d'Ajol

- Un bourg « vert, gourmand et alternatif »
- Un projet au service du renforcement de la vie quotidienne des habitants
- Un cadre de vie au service du rayonnement et de l'attractivité du territoire

05

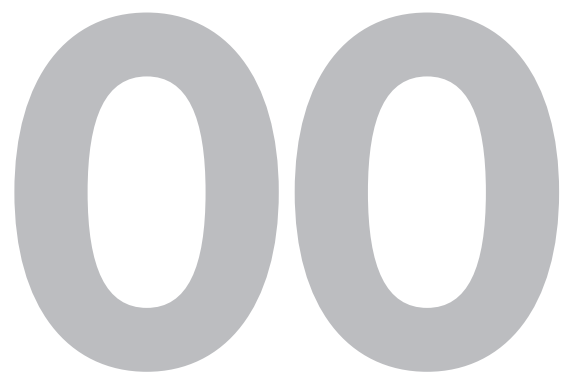
Élaboration d'un scénario pour Plombières-les-Bains

- Une ville à échelle humaine, une stratégie de reconquête
- Un projet au service du renforcement de la vie quotidienne des habitants
- Un cadre de vie au service du rayonnement et de l'attractivité du territoire

06

Ambition Communautaire de structuration

- Construction d'une stratégie intercommunale de l'habitat
- Construction d'une stratégie intercommunale de développement économique
- Élaboration d'un projet de territoire structuré au sein d'un Plan Local d'Urbanisme intercommunal



Introduction

Le 1er octobre 2020, Jacqueline Gourault, Ministre de la Cohésion des territoires et des Relations avec les collectivités territoriales a lancé le programme « Petites Villes de demain » (2020-2026) un programme porté par l'Agence Nationale de la Cohésion des Territoires (ANCT) et dont la finalité principale est d'améliorer les conditions de vie des habitants des petites communes et des territoires alentour, en accompagnant les collectivités dans des trajectoires dynamiques et respectueuses de l'environnement et en renforçant les moyens des élus des villes et leurs intercommunalités de moins de 20 000 habitants pour les aider à bâtir et concrétiser leurs projets de territoire.

Ainsi, à travers ce programme, l'Etat et les partenaires du programme soutiennent et facilitent les dynamiques de transition déjà engagées dans certains territoires. Sur le Département des Vosges, particulièrement, l'Etat et le Conseil Départemental ont engagé depuis plusieurs années une action conjointe de revitalisation à destination des bourgs-centres vosgiens confrontés à différents enjeux : une baisse démographique, un vieillissement de la population, une économie fragilisée depuis plusieurs décennies, un développement urbain en périphérie et une explosion de la vacance des logements et des locaux commerciaux.

C'est donc dans le cadre de ce programme ambitieux et dans la continuité des actions déjà engagées par le passé par le Département des Vosges en faveur des bourgs-centres que s'inscrit cet appel d'offre de la Communauté de Communes de la Porte des Vosges Méridionales.

Le document que vous tenez entre les mains retrace les scénarios retenus par les communes «Petites Villes de Demain» et le territoire des Portes des Vosges Méridionales.

Ce scénario doit permettre de finaliser les fiches d'action de l'étude de revitalisation du centre, au sein desquelles vont se concentrer les détails d'intervention à court, moyen et long terme, les coûts et les partenaires à mobiliser.

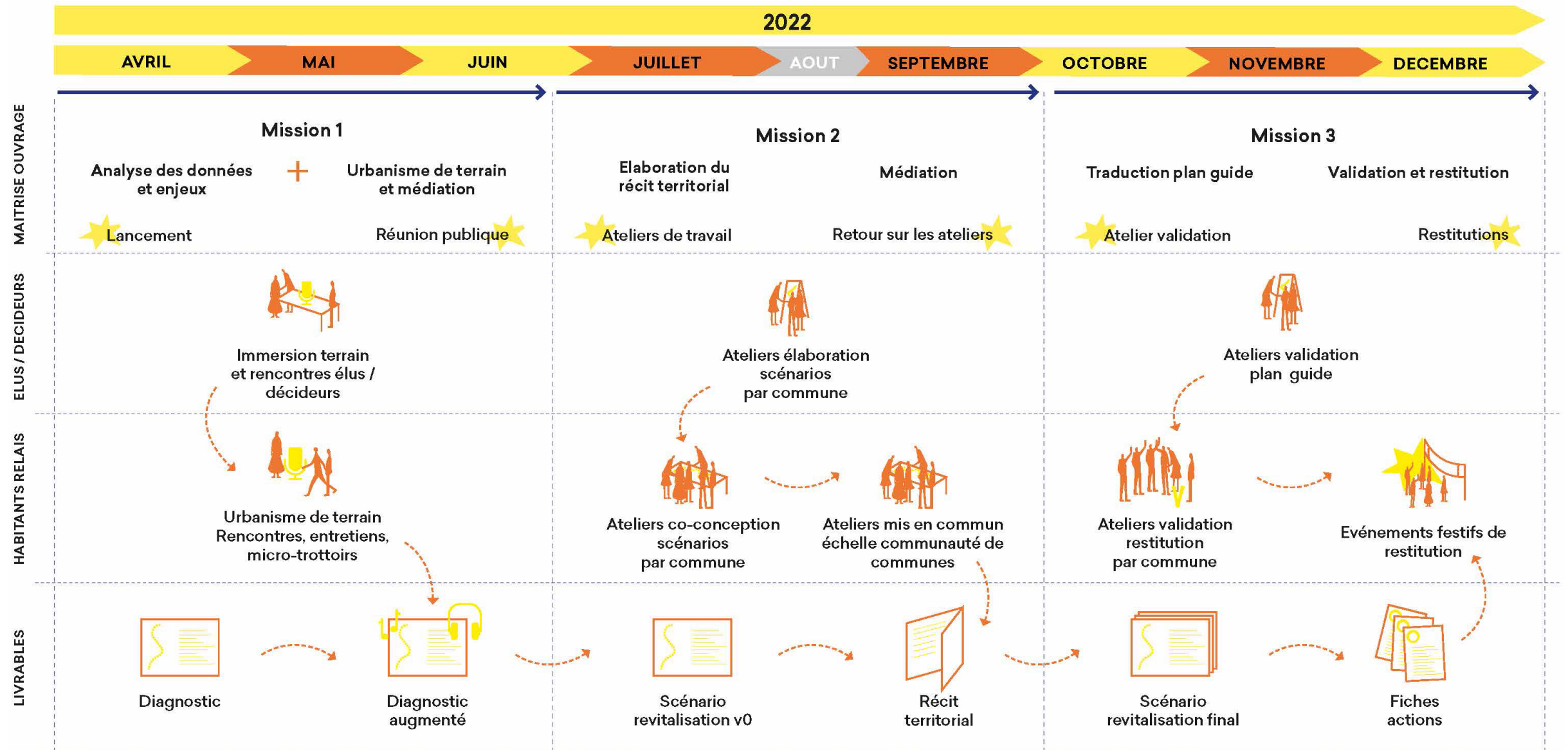
01. Méthodologie

01

Méthodologie de travail : Calendrier

La méthodologie de travail

- Le calendrier
- Les échelles de travail
- Retour sur les ateliers



01

Méthodologie de travail : Les échelles de travail

La méthodologie de travail

Le calendrier

● Les échelles de travail

Retour sur les ateliers

Nous avons choisi d'aborder de front 3 dimensions complémentaires et selon nous nécessaires à la revitalisation territoriale.

L'expertise technique

Les experts pluridisciplinaires, urbanistes, architectes, géographes, paysagistes, économistes, spécialistes du commerce, du tourisme, des mobilités, de l'environnement... rassemblent la connaissance technique et font synthèse des problématiques complexes du territoire. Sans concession, ils rassemblent les faits, les confrontent à une expérience métier issue de nombreux autres territoires, modélisent les effets et dressent un portrait factuel et complet.

L'écoute des habitants

Nous considérons les habitants comme des experts à part entière : ils vivent, pratiquent et façonnent leur territoire au quotidien. Ils incarnent « l'expertise d'usage ». S'ils n'ont souvent ni le mandat ni les outils pour partager cette expertise, ils peuvent être sollicités et apporter deux éclairages importants : (1) transmettre des connaissances non documentées (inaccessibles aux experts techniques) et (2) révéler la dimension « sensible », celle qui par-delà l'analyse rationnelle, décidera souvent in fine de l'acceptation ou du rejet d'un aménagement ou d'une politique publique.

La mobilisation des acteurs socio-économiques : les faiseurs

Nous avons choisi de dépasser le découpage linéaire conventionnel : « étudier, planifier, consulter, mettre en œuvre ». Nous mobilisons dès les premières phases de diagnostic les acteurs socio-économiques (associations, petites et grandes entreprises locales). Ces acteurs ont des contraintes, des besoins qu'il faut intégrer à l'étude technique mais aussi des ressources qui peuvent nourrir les futures solutions de revitalisation. Les associer tôt dans la démarche c'est aussi les « embarquer » et les préparer à passer rapidement à l'action. C'est aussi l'occasion d'initier des expérimentations à court terme dont les résultats nourriront les réflexions de la collectivité avant un éventuel passage à plus grande échelle.

La confrontation de ces 3 échelles est essentielle pour réussir le plan d'action à venir : lorsque l'expertise est alignée avec le ressenti et les capacités des acteurs de terrain, la collectivité sait qu'elle peut lancer des chantiers. Lorsqu'expertise et ressenti terrain sont dissonants, les moyens devront être concentrés sur la médiation et la co-construction.

01

Méthodologie de travail :

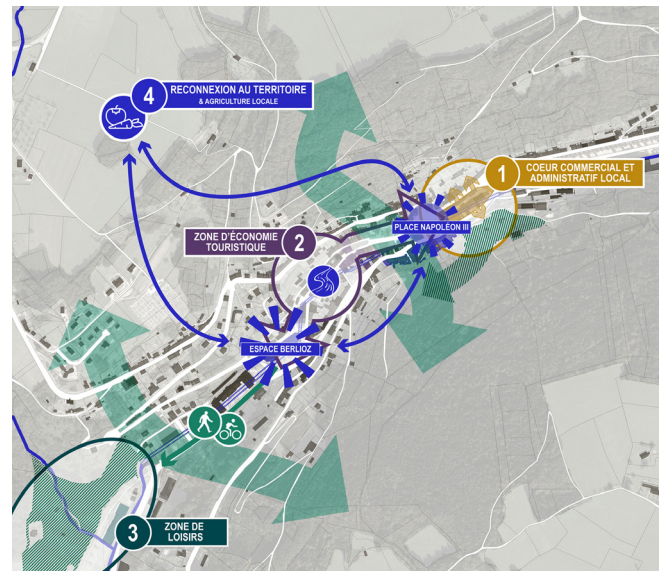
Les ateliers élus

La méthodologie de travail

Le calendrier

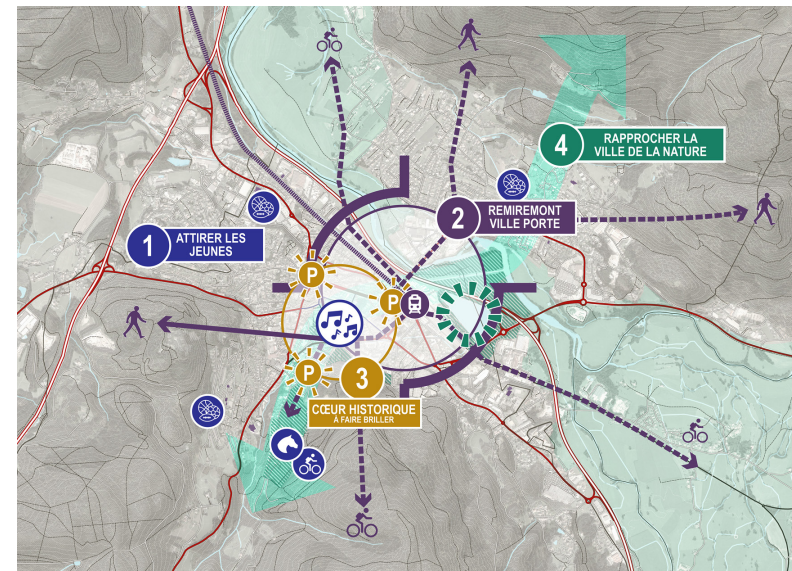
Les échelles de travail

● Retour sur les ateliers



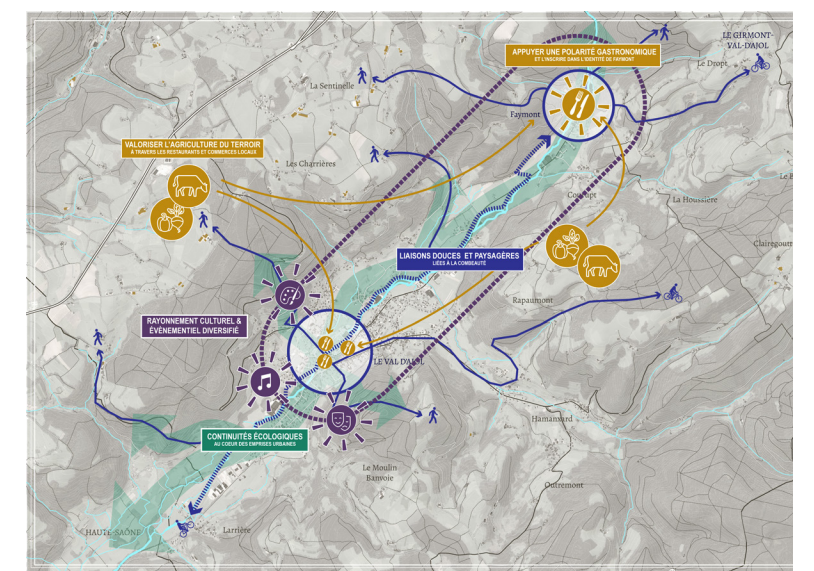
Plombières

« la recomposition du quotidien des habitants »



Remiremont

« une ville à rajeunir et à dynamiser »



Le Val d'Ajol

« un bourg vert gourmand et ... »

01

Méthodologie de travail :

Les ateliers acteurs

La méthodologie de travail

Le calendrier

Les échelles de travail

● Retour sur les ateliers

VOSGES SECRÈTES à cœur ouvert

ÉTUDE DE REVITALISATION BOURGS-CENTRES PETITES VILLES DE DEMAIN

NOTRE TERRITOIRE SE RÉINVENTE

À vous de jouer!

ATELIERS PARTICIPATIFS

MARDI 20 SEPTEMBRE
▶ 18h30 | **Plombières-les-Bains**
LIEU EN ATTENTE

JEUDI 22 SEPTEMBRE
▶ 18h30 | **Remiremont**
PALAIS DES CONGRÈS

MERCREDI 21 SEPTEMBRE
▶ 18h30 | **Le-Val-d'Ajol** | MAIRIE

VENDREDI 21 SEPTEMBRE
▶ 18h30 | **Dommartin-les-Remiremont**
ESPACE CULTUREL

SUR INSCRIPTION UNIQUEMENT avant le 9 septembre 2022 :
vs.acoeurovert@gmail.com
06 25 03 25 58

Durée des ateliers : environ 2h30
PLACES LIMITÉES

Petites villes de demain

CRÉATION GRAPHIQUE : S. YERREAU-BENNETT / INPIR DESIGN GRAPHIQUE

Plombières

- Quels leviers pour le développement territorial
- L'Augronne et la place du vivant
- Vivre le hameau de demain
- Vivre le centre-bourg demain

Remiremont

- Vivre l'aire urbaine demain
- La Moselle et la place du vivant
- La mobilité depuis et vers la ville porte
- Quel hyper-centre pour demain

Le Val d'Ajol

- Quelle place pour le vivant dans la conception du cadre de vie de demain?
- Comment les friches peuvent-elles devenir motrices d'une nouvelle dynamique de vie et d'activité sur le territoire ?
- Comment les grands équipements sportifs et culturels peuvent être des piliers structurants du développement territorial ?
- Comment habiter le hameau de demain ?

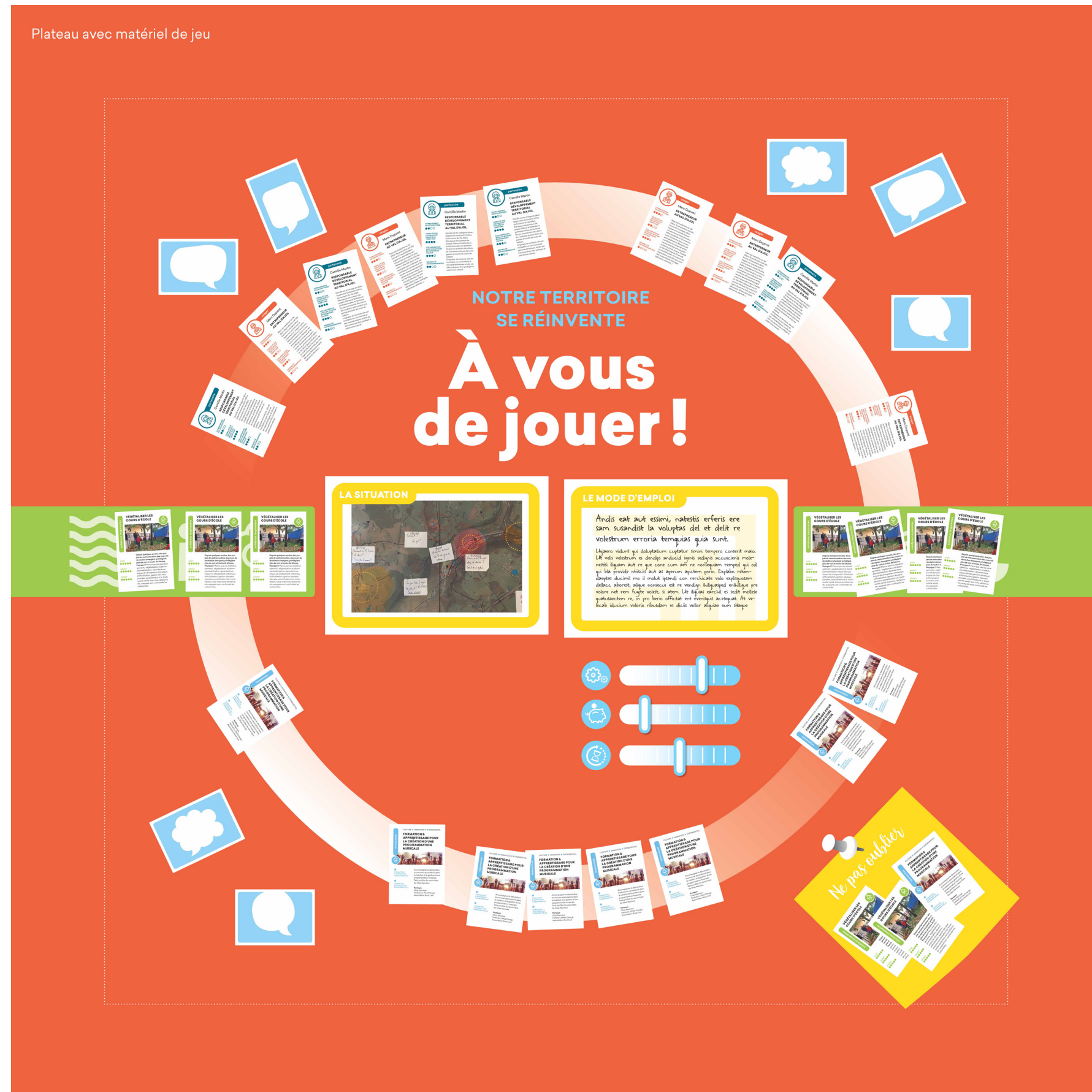
01

La méthodologie de travail

Le calendrier

Les échelles de travail

● Retour sur les ateliers



01

La méthodologie de travail

Le calendrier

Les échelles de travail

● Retour sur les ateliers



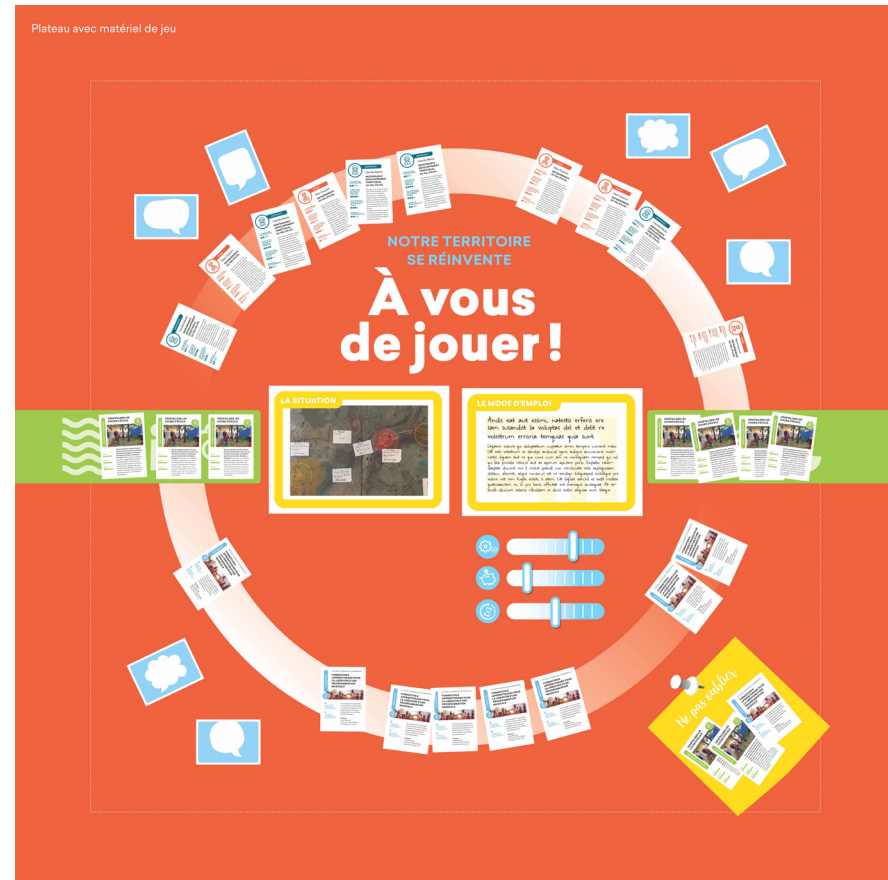
01

La méthodologie de travail

Le calendrier

Les échelles de travail

● Retour sur les ateliers



Remiremont

Vivre l'aire urbaine demain

Rendre la ville adaptable et « sexy »,
L'Amicale des Associations Sportives,
Le (Tiers-) Lieu de la ville adaptable,

La Moselle et la place du vivant

Valoriser le vivant afin de reconnecter à la nature
environnante
Végétaliser les espaces publics et empêcher l'artificialisation
Aménager le plan d'eau

La mobilité depuis et vers la ville porte

Améliorer l'attractivité des itinéraires piétons et cyclables

Quel hyper-centre pour demain

Des parcours urbains dynamiques pour l'hypercentre

Plombières

Quels leviers pour le développement territorial

L'habitat solidaire pour le bien vivre ensemble, Plombières-les-Bains

L'Augronne et la place du vivant

Produire de l'énergie à partir de l'eau chaude, Plombières-les-bains

Retrouver un équilibre entre nature et bâti, Plombières-les-Bains

Apporter de la convivialité en végétalisant, Plombières-les-Bains

Placer l'eau au cœur de la ville, Plombières-les-Bains

Vivre le hameau de demain

Aménager, animer et relier le hameau, Plombières-les-Bains

Le Val d'Ajol

Quelle place pour le vivant dans la conception du cadre de vie de demain?

Créer des corridors pour valoriser la Combeauté

Sensibiliser et mobiliser autour des questions de territoire

Mieux gérer les déchets

Bien planter, bien produire, bien manger

Encadrer la construction et préserver les sites naturels

Comment les friches peuvent-elles devenir motrices d'une nouvelle dynamique de vie et d'activité sur le territoire ?

La Maison des Possibles (couvent),

La Maison de la Santé Naturelle (collège Saint-Charles),

L'Espace de Vie des Jeunes (brasserie la Gerbe d'Or),

Mise en valeur du Petit Patrimoine ajolais

Comment les grands équipements sportifs et culturels peuvent être des piliers structurants du développement territorial ?

Création d'un poste de facilitateur des activités sportives et culturelles

Comment habiter le hameau de demain ?

Créer du lien entre habitants, et entre habitants et services

01

La méthodologie de travail

Le calendrier

Les échelles de travail

● Retour sur les ateliers

Apporter de la convivialité en végétalisant, Plombières-les-Bains

Description

Il s'agit à la fois de défricher et déboiser le versant droit, face aux Jardins en terrasses, de végétaliser les bâtiments en état d'abandon, de créer des îlots de verdure, d'aménager des bancs ou espaces de convivialité invitant à la flânerie et à la discussion et d'aménager des zones de verdure en pied d'immeubles.

Les acteur•rice•s

- Propriétaires fonciers des côteaux
- ONF
- Jardins en terrasses
- Les côteaux en transition
- ESAT
- Mark Oste, Responsable d'atelier (espaces verts) et les agents des services techniques

Les ressources

- Des plantes vivaces
- La cour d'honneur comme un des lieux d'action
- Des bancs et petits aménagements de mobilier urbain convivial
- Des chantiers participatifs ou d'insertion

Les remarques et précisions

Un aménagement et une végétalisation à la cour d'honneur permettrait de lancer la dynamique, en « montrant l'exemple ».

01

La méthodologie de travail

Le calendrier

Les échelles de travail

Retour sur les ateliers

La Maison des Possibles (couvent), Val d'Ajol

Description

Il s'agit de développer des espaces de formation, une école (avec internat) pour étudiants et les adultes en reconversion et un musée de la gastronomie, une pépinière d'activités associatives, des espaces de travail partagé et des ateliers de fabrication dans le bâtiment de l'ancien couvent du Val d'Ajol et des parcelles à cultiver (jardin et verger) dans l'espace extérieur attenant

Les acteur•rice•s

- L'UCAV
- L'école publique du Val d'Ajol
 - Entreprise De Buyer (?)
- La confrérie des Tastes Andouilles
- L'Office – espace de travail partagé
- Les habitants des habitats verticaux
- Raphaël Houillon – éleveur de chèvre
- Association des parents d'élèves
 - Les associations du Val d'Ajol
- Les porteurs de projets locaux engagés
 - La commune du Val d'Ajol

Les ressources

- La surface disponible
- Les espaces de tailles différentes
- Le bon état de conservation de l'enveloppe du bâtiment
 - Les savoir-faire des habitants
- Les animations portées par les associations
 - L'espace du jardin situé à l'arrière

Les remarques et précisions

L'état du bâtiment semble bon et sa démolition n'est pas envisagée, il ne s'agit pas de rénover l'ensemble du bâtiment d'un seul coup et de le mettre aux normes mais bien de l'investir en fonction des besoins des associations ajolaises pour des activités qui peuvent y être faites dès aujourd'hui et de conduire sa rénovation petit à petit grâce à des chantiers participatifs

01

La méthodologie de travail

Le calendrier

Les échelles de travail

● Retour sur les ateliers

Rendre la ville adaptable et « sexy », Remiremont

Description

Il s'agit de piétonniser et végétaliser des espaces du centre de Remiremont pour redonner la ville aux habitants (et pas à la voiture), notamment les sites remarquables et à proximité des plus beaux édifices pour faire vivre ces lieux et rendre le centre-ville plus adaptable.

Les acteur•rice•s

- Les acteurs locaux perméables au changement
 - Le tissu associatif de Remiremont
 - La commune de Remiremont
 - La Communauté de Communes

Les ressources

- Les surfaces de parking
- L'échelle raisonnable de la ville
- L'ambiance villageoise et le bien vivre
 - Le cadre de vie agréable
- Les sites remarquables de Remiremont

Les remarques et précisions

La journée sans voiture qui avait été faite en 2021 avait bien fonctionné et devrait être reconduite chaque année pour montrer l'exemple en parallèle des aménagements à réaliser.

01

La méthodologie de travail

Le calendrier

Les échelles de travail

● Retour sur les ateliers

Le (Tiers-) Lieu de la ville adaptable, Remiremont

Description

Il s'agit de créer un lieu adapté aux modes de vie actuels (post Covid) qui permettent aux jeunes et aux actifs de se rencontrer, de se former, de partager des espaces de travail pour s'ancrer localement et faire vivre le territoire. Il s'agit d'un lieu polyvalent, multi-usages et en lin avec le tissu associatif local, un lieu de formation et d'échange qui permet le travail en commun et à distance et qu'on peut qualifier de « tiers-lieu ».

Les acteur•rice•s

- Les jeunes diplômés de la Communauté de Commune
- Les acteurs locaux perméables au changement
 - Le tissu associatif de Remiremont
 - Les porteurs de projets locaux engagés
- Les lieux d'enseignement et les structures de formation
 - La commune de Remiremont
 - La Communauté de Commune

Les ressources

- Les compétences et savoir-faire locaux
- Le matériel et les ressources des entreprises locales

Les remarques et précisions

Il ne s'agit pas de créer un lieu à l'échelle de Nancy ou même d'Epinal mais de penser un équipement qui corresponde à l'échelle de la ville et à l'ambiance conviviale, qui rende possible le travail à distance dans de bonnes conditions depuis notre territoire au cadre de vie apprécié par les habitants.

02 ● **Apporter de l'unité,
de la cohésion et
de la cohérence
à un territoire
profondément pluriel**

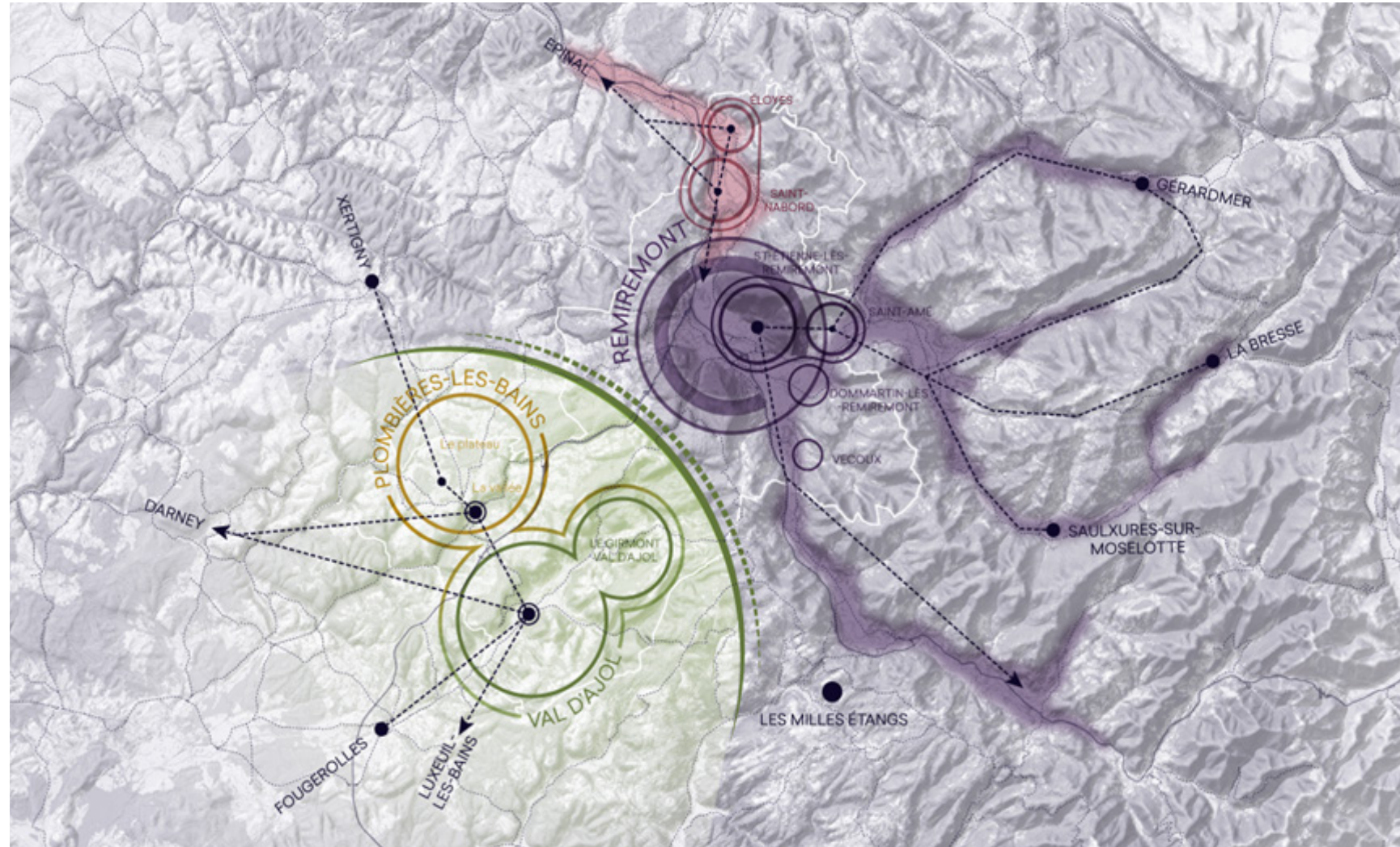
02

Apporter de l'unité, de la cohésion et de la cohérence à un territoire profondément pluriel

Rappel du diagnostic

Apporter l'unité au territoire

- Rappel du diagnostic
- Les particularités locales
- Des ambitions communes
- Schéma global d'organisation



La configuration géographique des Vosges secrètes impacte directement sa structuration, sa répartition sur le territoire, ses axes de développement, sa mobilité, son accessibilité, et même son héritage architectural. Le diagnostic réalisé dans la première phase de l'étude a mis en évidence quatre groupes de controverses : l'urbanisme et le territoire, l'économie, le tourisme et la gouvernance.

L'hétérogénéité du territoire s'exprime notamment au travers de la géographie physique du territoire favorisant particulièrement les ruptures entre le secteur de Remiremont, ses satellites et le secteur de Plombières-les-Bains / Val d'Ajol / Girmont-Val-d'Ajol. Cette fracture physique marque des spécificités paysagères mais également économiques et micro-sociales. En effet, la culture locale des habitants est particulièrement forte au sein de ce secteur, complexifiant

de fait l'instauration d'un sentiment d'appartenance à un territoire élargi : celui de l'actuelle Communauté de Communes de la Porte des Vosges Méridionales.

Le reste du territoire n'est pas en reste. Si la géographie physique est moins clivante, les communes ont développé également des particularismes, notamment économiques faisant dès lors du territoire un système complexe composé de sous-systèmes spécifiques complémentaires.

Cette hétérogénéité des profils communaux constitue actuellement la faiblesse du territoire, lorsque paradoxalement elle pourrait être le ciment de son dynamisme. Nous détaillerons ce propos dans le second point de notre développement.

02

Apporter de l'unité, de la cohésion et de la cohérence à un territoire profondément pluriel

La nécessité de respecter les particularités locales afin de capitaliser sur la complémentarité des profils territoriaux

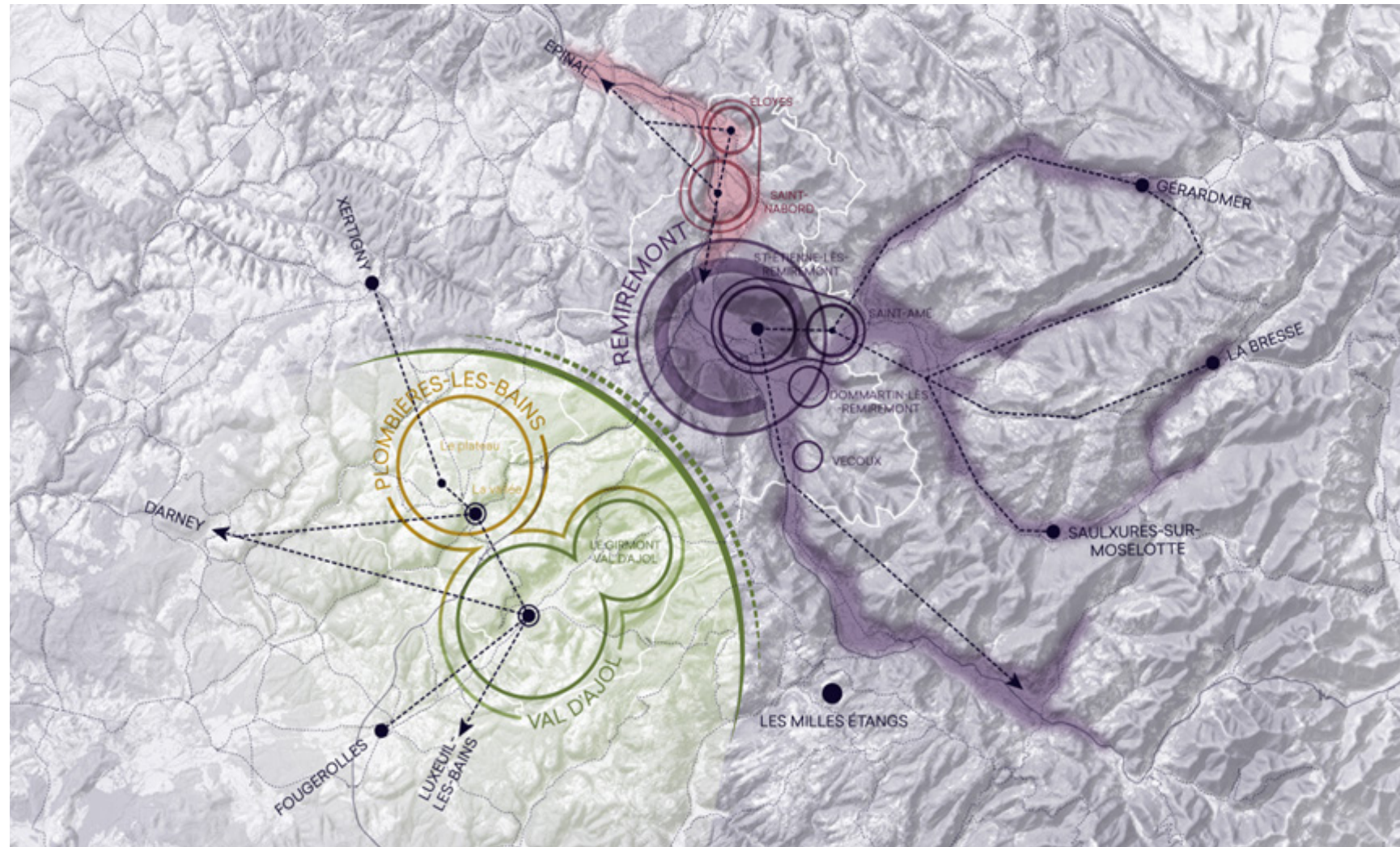
Apporter l'unité au territoire

Rappel du diagnostic

● Les particularités locales

Des ambitions communes

Schéma global d'organisation



Actuellement, l'hétérogénéité du territoire mise en relief précédemment marque un frein politique à la cohésion territoriale. Les entretiens menés avec les élus municipaux ont fait ressortir deux points cruciaux :

- Les élus ont conscience de ces différences, et respectent les particularités de leurs voisins.
- Ils rencontrent en revanche des difficultés à comprendre et à se projeter sur les enjeux de leurs voisins, à engager

de vraies collaborations ou synergies, ce qui, in fine, freine la construction d'une vision territoriale communautaire. Il serait illusoire et contre-productif de chercher à lisser les profils locaux.

Au contraire, la complémentarité des dynamiques locales est une opportunité dans le sens où chaque commune pourra à terme mener une politique de développement non concurrentielle (en consolidant par exemple les vocations artisanales,

commerciales, administratives, touristiques et résidentielles de chaque commune).

Cependant et paradoxalement, parvenir à cet équilibre nécessite plus que jamais une confiance réciproque, une vision et un cadrage supra-local aujourd'hui incomplet.

02

Apporter de l'unité, de la cohésion et de la cohérence à un territoire profondément pluriel

Des ambitions communes

Apporter l'unité au territoire

Rappel du diagnostic

Les particularités locales

● Des ambitions communes

Schéma global d'organisation

A la suite du diagnostic et des conclusions des ateliers participatifs, plusieurs ambitions sont communes aux différentes villes :

- **La réduction de la place de la voiture dans les centres**
- **La place de la nature en ville, la désimperméabilisation des sols, les corridors verts, le lien à l'eau, à la rivière**
- **Le soutien aux associations, commerçants et porteurs de projets**
- **La création de lieux adaptés aux modes de vies actuels (espaces publics plantés pour nouveaux usages, lieux de travail et culture, restauration)**
- **L'adaptation au changement climatique**

02

Apporter de l'unité, de la cohésion et de la cohérence à un territoire profondément pluriel

Une stratégie territoriale collective dans le respect de chacun : proposition d'un schéma global d'organisation des idées

Apporter l'unité au territoire

Rappel du diagnostic

Les particularités locales

Des ambitions communes

● Schéma global d'organisation

Les particularités identifiées à Plombières-les-Bains, Remiremont et au Val d'Ajol imposent d'élaborer des scénarios propres à chaque ville, qui coordonneront les actions de revitalisation qui seront entreprises par la suite.

Cependant, nous posons le paradigme qu'une stratégie de revitalisation doit être globale et transversale. Si les actions phares et opérationnelles de l'ORT demeurent l'habitat et le commerce, les actions mises en œuvre sur ces volets ne sont que des outils au service d'une stratégie globale et collective. Une approche marginalisant ces deux thèmes n'aurait pour conséquence de ne traiter que les symptômes visibles d'un territoire en difficulté sans pour autant apporter de réponse à la pathologie profonde de la dévitalisation. Un parc de logements délabré est certes un obstacle à l'accueil de ménages, mais on n'attire pas sur un territoire des ménages uniquement parce que l'on dispose de logements adaptés. Il importe fondamentalement de proposer une expérience de vie séduisante, expérience qui se doit d'être globale.

Dans cette optique, nous proposons de structurer les scénarios, et par la suite les fiches actions, au sein d'un système de valeurs mis en exergue unanimement

lors des ateliers menés sur les trois communes. Ce système marque un premier pas vers la construction d'une logique communautaire. L'idée centrale est que la revitalisation doit être pensée pour servir en priorité le renforcement de la qualité de vie quotidienne des habitants et praticiens du territoire. Par ailleurs, cette approche qualitative doit, à terme, permettre de renforcer l'attractivité et le rayonnement du territoire afin d'attirer de nouveaux ménages qui viendront d'une part renforcer la dynamique migratoire et, d'autre part, compenser le déficit naturel du territoire induit par le vieillissement de la population, fait particulièrement marqué à Remiremont, pôle centre du territoire intercommunal.

De la même manière, il faut rappeler et mettre en avant l'indispensable synergie entre les actions portées par les collectivités et les actions portées par les associations, acteurs socio-économiques, porteurs de projet et habitants. Cette complémentarité est le gage d'un territoire dynamique, responsable et rassembleur.

Aussi, les actions mises en place pour renforcer le rayonnement du territoire devront impérativement veiller à ne pas dégrader la qualité de vie quotidienne des habitants.

Spécifiquement sur la thématique de l'habitat :

L'habitat n'est plus une finalité, il doit retrouver sa vocation d'outil dédié à l'accomplissement d'objectifs problématisés : proposer des typologies innovantes et solidaires permettra par exemple de contribuer au renforcement du lien social en favorisant les échanges et les rencontres, traiter les performances énergétiques permettra de lutter contre la précarité des ménages et renforcera l'exemplarité environnementale du territoire, travailler l'aspect de l'habitat qualitativement permettra de renforcer la protection et la mise en valeur des paysages, etc.

Quant au renforcement de la dynamique communautaire :

Les deux blocs « vie locale » et « rayonnement » seront accompagnés d'un troisième bloc intitulé « actions communautaires ». Celui-ci regroupera à terme les actions, vraisemblablement de nature stratégique plus qu'opérationnelle qui devront être portées au préalable par la Communauté de Communes pour être ensuite déclinées à l'échelle.

02

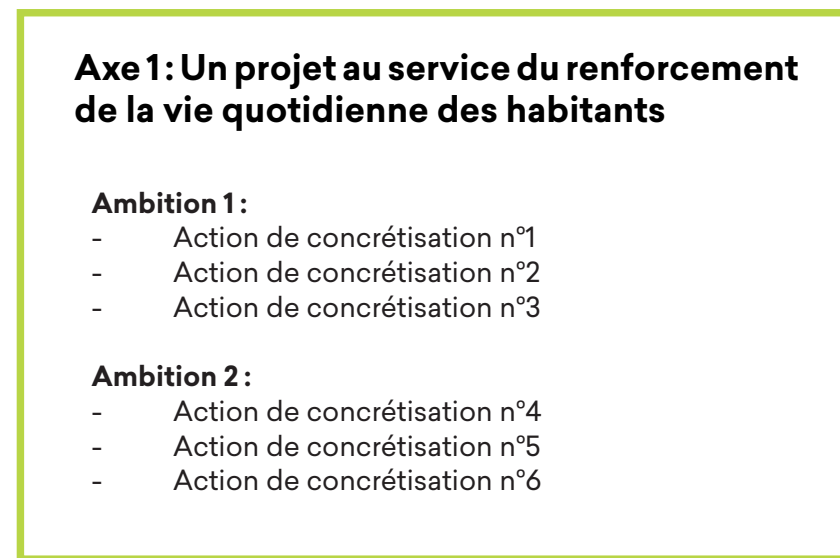
Apporter l'unité au territoire

Rappel du diagnostic

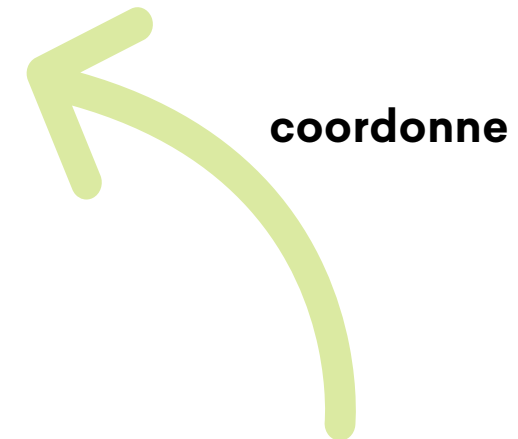
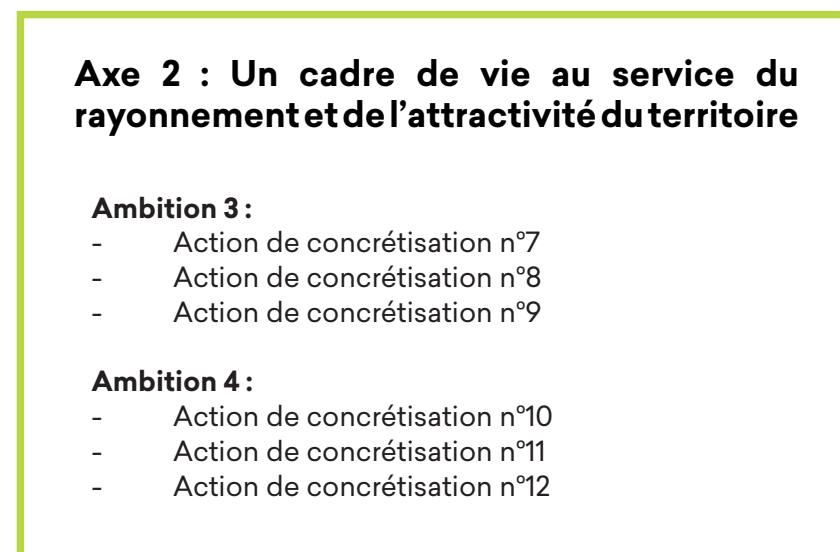
Les particularités locales

Des ambitions communes

● Schéma global d'organisation

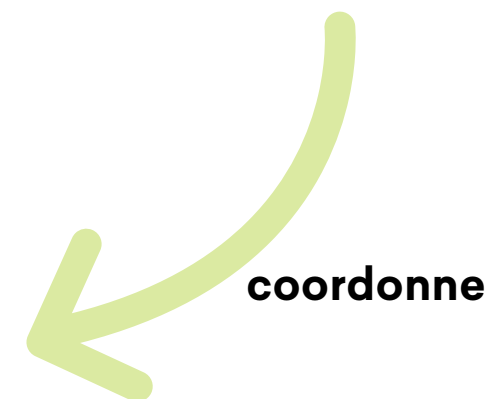


complète et renforce



Ambition Communautaire de structuration

- Action de concrétisation n°1
- Action de concrétisation n°2
- Action de concrétisation n°3



03

- **Élaboration
d'un scénario**

Remiremont

03

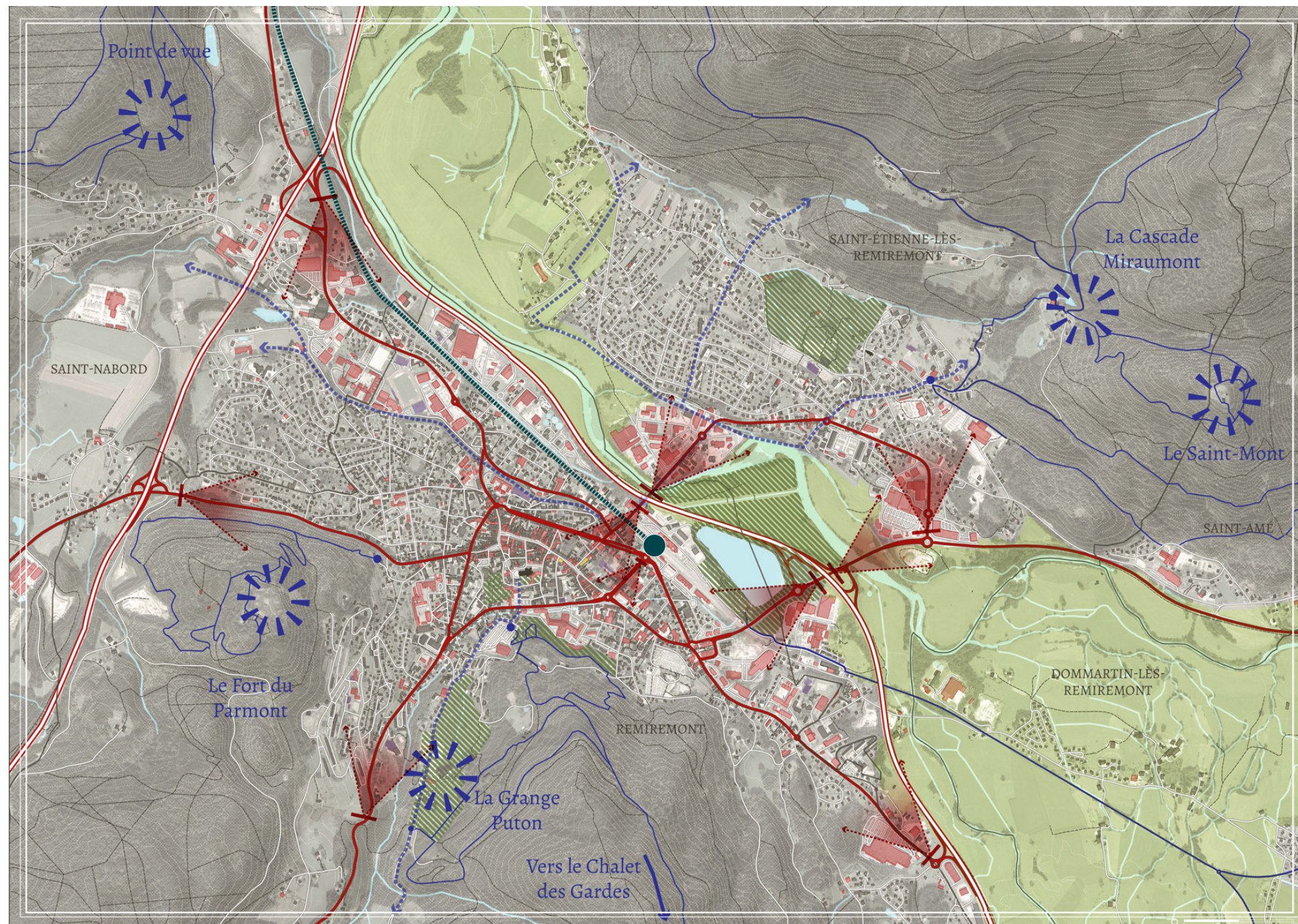
Une ville centre à dynamiser étendue à son aire urbaine:

Un scénario pour Remiremont

- Une ville-centre à dynamiser étendue à son aire urbaine

Un projet au service du renforcement de la vie quotidienne des habitants

Un cadre de vie au service du rayonnement et de l'attractivité du territoire



L'entrée dans la vallée de la Moselle se démarque par la silhouette urbaine de Remiremont. La ville matérialise une « **porte** ». Remiremont possède **une fonction de centralité** (hôpital, gare TGV, bassin emplois, commerces, équipements sportifs..) **pour tout un bassin de vie qui s'étend bien au-delà des limites communautaires.**

La ville souhaite désormais assumer le dépassement de ses limites administratives et rejoindre les communes limitrophes, l'ensemble urbain doit travailler sur ses complémentarités. La ville veut rassembler le territoire et être porteuse d'une dynamique communautaire.

Cette transformation est lancée dans le cadre d'une ville plus apaisée et contemporaine : végétalisée, avec une meilleure cohabitation entre piétons, vélos et automobiles.

03

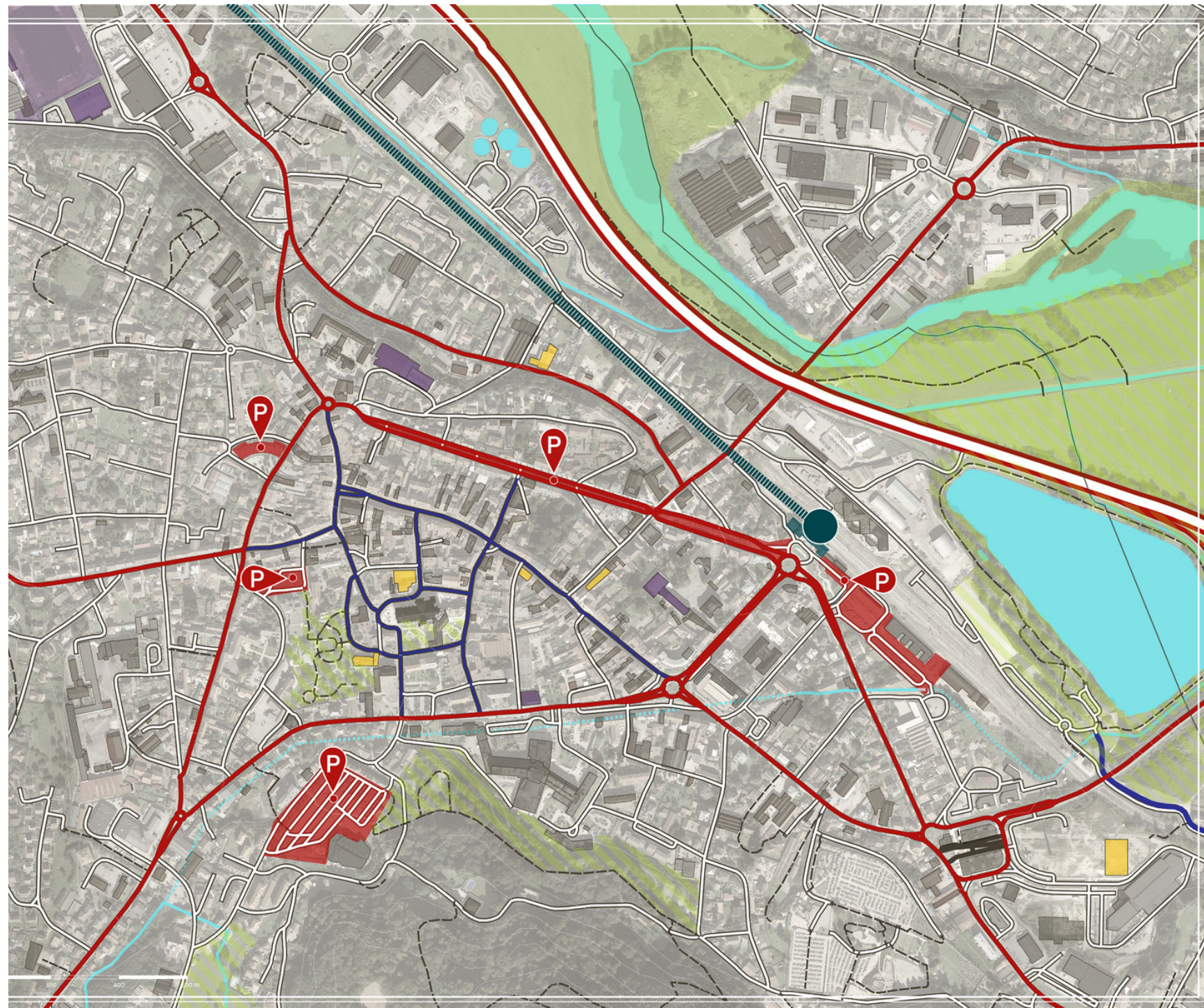
Une ville centre à dynamiser étendue à son aire urbaine:

Un scénario pour Remiremont

● Une ville-centre à dynamiser étendue à son aire urbaine

Un projet au service du renforcement de la vie quotidienne des habitants

Un cadre de vie au service du rayonnement et de l'attractivité du territoire



Ce nouveau dynamisme passe prioritairement par la valorisation de son patrimoine, la végétalisation de la ville, la transformation du paysage urbain avec, un renforcement des mobilités douces, et donc une gestion plus rigoureuse de la place de l'automobile dans la ville et son centre mais également les parkings périphériques, les zones commerciales, les paysages liés à la voie rapide.

Pour être efficace, le système urbain romarimontain doit **mettre à jour les espaces de sa partie historique, mettre en place le « tour de ville »** et ses parcs de stationnement stratégiques pour dégonfler les rues de la voiture, relier visuellement la gare au centre et enfin se connecter aux territoires proches voisins. Il faut retrouver le rapport entre la ville, ses habitants, son environnement, l'accroche au territoire et aux communes voisines.

La ville souhaite désormais assumer le dépassement de ses limites administratives et rejoindre les communes limitrophes, l'ensemble urbain doit travailler sur ses complémentarités. La ville veut rassembler le territoire et être porteuse d'une dynamique communautaire.

Cette transformation est lancée dans le cadre d'une ville plus apaisée : piétonne, cyclable et végétalisée et qui affiche une ambition contemporaine.

03

Un projet au service du renforcement de la vie quotidienne des habitants :

la reconquête des espaces publics et naturels du centre :

Un scénario pour Remiremont

Une ville-centre à dynamiser étendue à son aire urbaine

Un projet au service du renforcement de la vie quotidienne des habitants

Un cadre de vie au service du rayonnement et de l'attractivité du territoire

1. à travers l'aménagement et l'attractivité des grands parcs de stationnement

(plan de circulation, signalétique globale, accessibilité, aménagement) et la diminution progressive de la place de la voiture dans l'hyper centre.

2. à travers la promotion et l'aménagement d'une ville verte

et accueillante, en lien avec ses espaces naturels et paysagers de proximité comme vecteur d'attractivité et d'amélioration du cadre de vie urbain. Utiliser la végétalisation pour améliorer le confort climatique et comme marqueur et vecteur des parcours de mobilité douce

3. à travers le développement des mobilités douces,

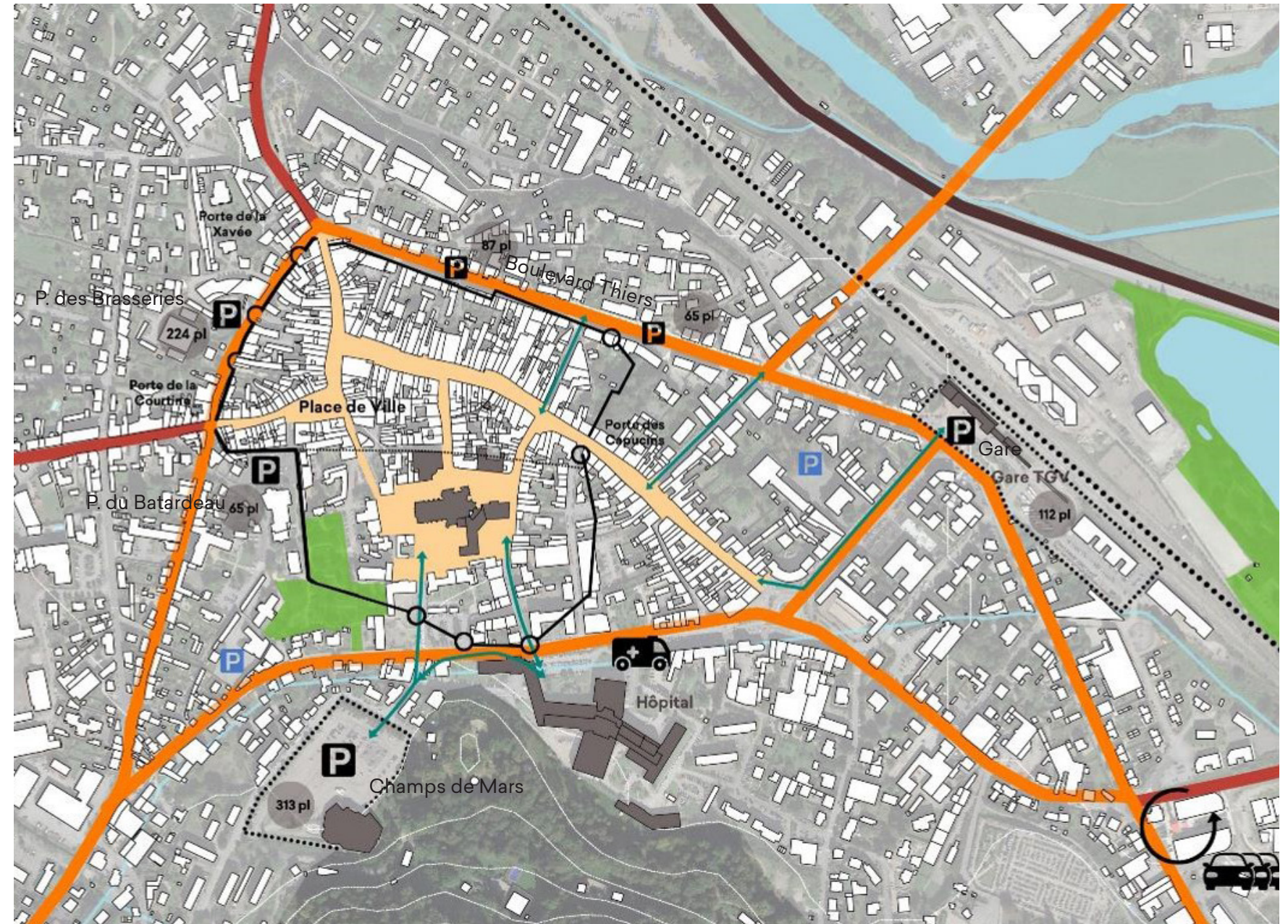
dans et depuis le centre (aller au bout de la zone de rencontre en effaçant complètement les limites voirie/trottoirs. Tester la piétonisation même de manière temporaire à travers des événements de sensibilisation et de préfiguration/ expérimentation collective), s'inscrire dans une démarche à court/moyen terme

4. à travers la création d'itinéraires thématiques

de découverte de la ville, de son patrimoine bâti et naturel, de sentiers artistiques temporaires en lien

avec les sentiers de randonnée environnants

5. à travers l'animation et la requalification de la promenade commerciale



03

Un projet au service du renforcement de la vie quotidienne des habitants :

l'attractivité des jeunes :

Un scénario pour Remiremont

Une ville-centre à dynamiser étendue à son aire urbaine

- Un projet au service du renforcement de la vie quotidienne des habitants

Un cadre de vie au service du rayonnement et de l'attractivité du territoire

1. à travers l'élargissement de l'animation et la redynamisation de la ville (esprit de ville en fête)

2. à travers une offre adéquate de logement pour les jeunes et jeunes couples

3. à travers un renforcement de l'offre d'équipements sportifs et une meilleure communication sur les atouts sportifs

4. à travers une diversification et une meilleure communication de l'offre culturelle pour répondre aux attentes des différentes générations.

5. à travers le développement d'un « lieu de la ville adaptable » (à destination des associations, pour du travail à distance, bar + alimentation, bénéficiant d'une bonne connexion). Par exemple dans une boutique vacante du centre.

6. à travers la création d'un poste « médiateur porteur de projet » pour animer le « lieu de la ville adaptable »



03

Un projet au service du renforcement de la vie quotidienne des habitants :

Remiremont Ville Porte, son rôle dans l'agglomération :

Un scénario pour Remiremont

Une ville-centre à dynamiser étendue à son aire urbaine

Un projet au service du renforcement de la vie quotidienne des habitants

Un cadre de vie au service du rayonnement et de l'attractivité du territoire

1. à travers la requalification des entrées de ville et l'amélioration de la signalétique

2. à travers le développement de l'offre hôtelière et touristique pour les clientèles affaires et loisirs

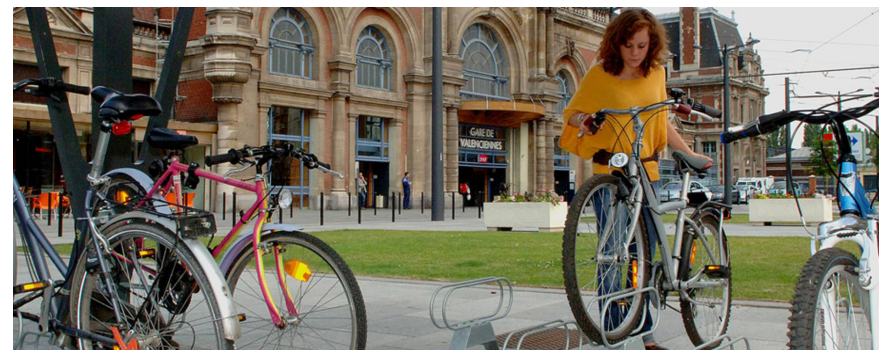
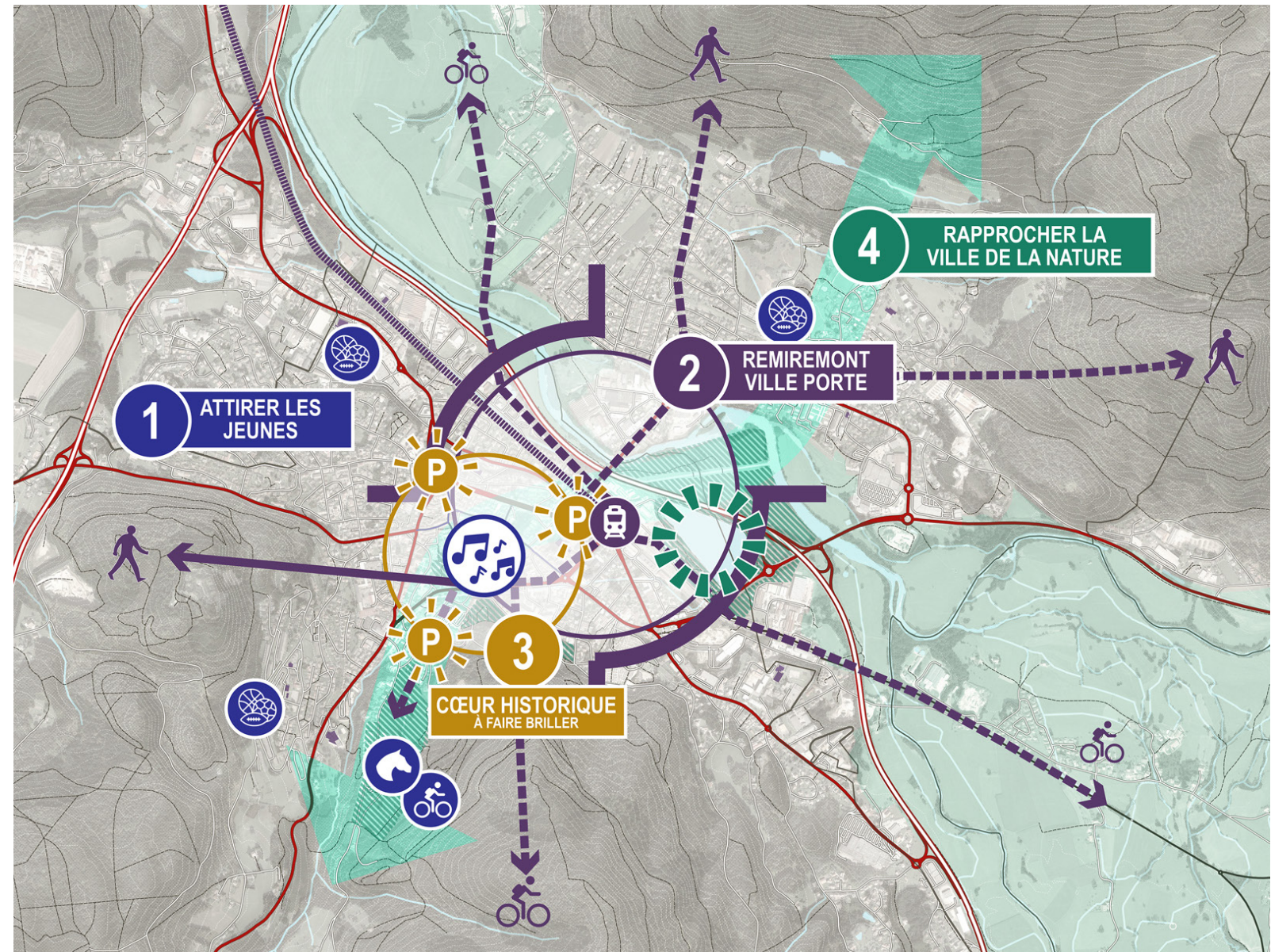
3. à travers son rapprochement avec les communes limitrophes

4. à travers le développement et l'accompagnement des services de soin

5. à travers le développement et l'aménagement de la gare

L'équipement doit être relais en termes de mobilité, il doit proposer des correspondances et de nouvelles offres (cyclable, covoiturage, location, ...). La Gare et son parvis sont une vitrine, un équipement dans lequel on diffuse des informations, on développe une signalétique, une carte d'orientation sur la ville et le territoire

6. La ville et le territoire doivent donner de l'impulsion au développement cyclable



03

Un projet au service du renforcement de la vie quotidienne des habitants :

le rapprochement de la ville de son cadre naturel :

Un scénario pour Remiremont

Une ville-centre à dynamiser étendue à son aire urbaine

- Un projet au service du renforcement de la vie quotidienne des habitants

Un cadre de vie au service du rayonnement et de l'attractivité du territoire

1. à travers l'accompagnement des liaisons en direction des grands espaces naturels (Fort du Parmont, Saint Mont, plan d'eau, site grange puton..)

2. à travers la réaménagement du plan d'eau et du lien qu'il pourrait avoir avec la vallée de la Moselle.



03

Un projet au service du renforcement de la vie quotidienne des habitants : la promotion d'une dynamique commerciale et culturelle :

Un scénario pour Remiremont

Une ville-centre à dynamiser étendue à son aire urbaine

- Un projet au service du renforcement de la vie quotidienne des habitants

Un cadre de vie au service du rayonnement et de l'attractivité du territoire

1. à travers l'amélioration des conditions de déambulation dans l'hypercentre, la requalification des espaces publics, la réorganisation des conditions de circulation et de stationnement

2. à travers l'implantation de nouvelles locomotives commerciales dans le centre-ville

3. à travers la reconquête des locaux commerciaux vacants

4. à travers la valorisation des arcades de la rue Charles de Gaulle, emblématiques du patrimoine du cœur de ville



03

Un cadre de vie au service du rayonnement et de l'attractivité du territoire :

l'attraction des jeunes ménages :

Un scénario pour Remiremont

Une ville-centre à dynamiser étendue à son aire urbaine

Un projet au service du renforcement de la vie quotidienne des habitants

● Un cadre de vie au service du rayonnement et de l'attractivité du territoire

1. à travers la réhabilitation ou la création de logement adapté

2. à travers l'aménagement d'un cadre de vie « à l'échelle des quartiers »

3. à travers la poursuite du soutien aux associations locales



03

Un cadre de vie au service du rayonnement et de l'attractivité du territoire :

le renforcement du tissu économique et commercial :

Un scénario pour Remiremont

Une ville-centre à dynamiser étendue à son aire urbaine

Un projet au service du renforcement de la vie quotidienne des habitants

Un cadre de vie au service du rayonnement et de l'attractivité du territoire

1. à travers la réalisation d'une étude sur les entreprises artisanales et leurs besoins immobiliers

2. à travers le renforcement de l'offre de formation initiale et continue en adéquation avec les besoins de main d'œuvre du bassin d'emploi

3. à travers la création d'une offre de locaux adaptés pour favoriser le parcours résidentiel des entreprises : développement d'espaces partagés (fablab, ateliers boutique, coworking), des activités productives en ville, des petites surfaces d'activités

4. à travers la requalification et densification des parcs d'activités du territoire pour répondre aux besoins d'extension et d'implantation des entreprises industrielles et de logistique

5. à travers l'identification de programmes autour de la silver économie répondant au vieillissement de la population

6. à travers le redimensionnement de certains locaux commerciaux inadaptés ou que, dans certaines rues, ou la transformation de certains pieds d'immeubles (nouveaux usages).



03

Un cadre de vie au service du rayonnement et de l'attractivité du territoire :

le renforcement de l'offre touristique :

Un scénario pour Remiremont

Une ville-centre à dynamiser étendue à son aire urbaine

Un projet au service du renforcement de la vie quotidienne des habitants

Un cadre de vie au service du rayonnement et de l'attractivité du territoire

1. à travers la promotion de la destination, l'inscription de Remiremont au sein de parcours et boucles touristiques en lien avec les autres villes du territoire et le PNR du Ballon des Vosges.

2. à travers le renforcement de l'offre d'hébergement, sa montée en gamme, diversification et labellisation

3. à travers le repositionnement de l'aire de camping-car pour un accueil plus qualitatif

4. à travers la structuration de l'événementiel à l'échelle intercommunale : mutualisation les actions sur les 10 communes pour donner corps à la destination



04

- **Élaboration
d'un scénario**

Le Val d'Ajol

04

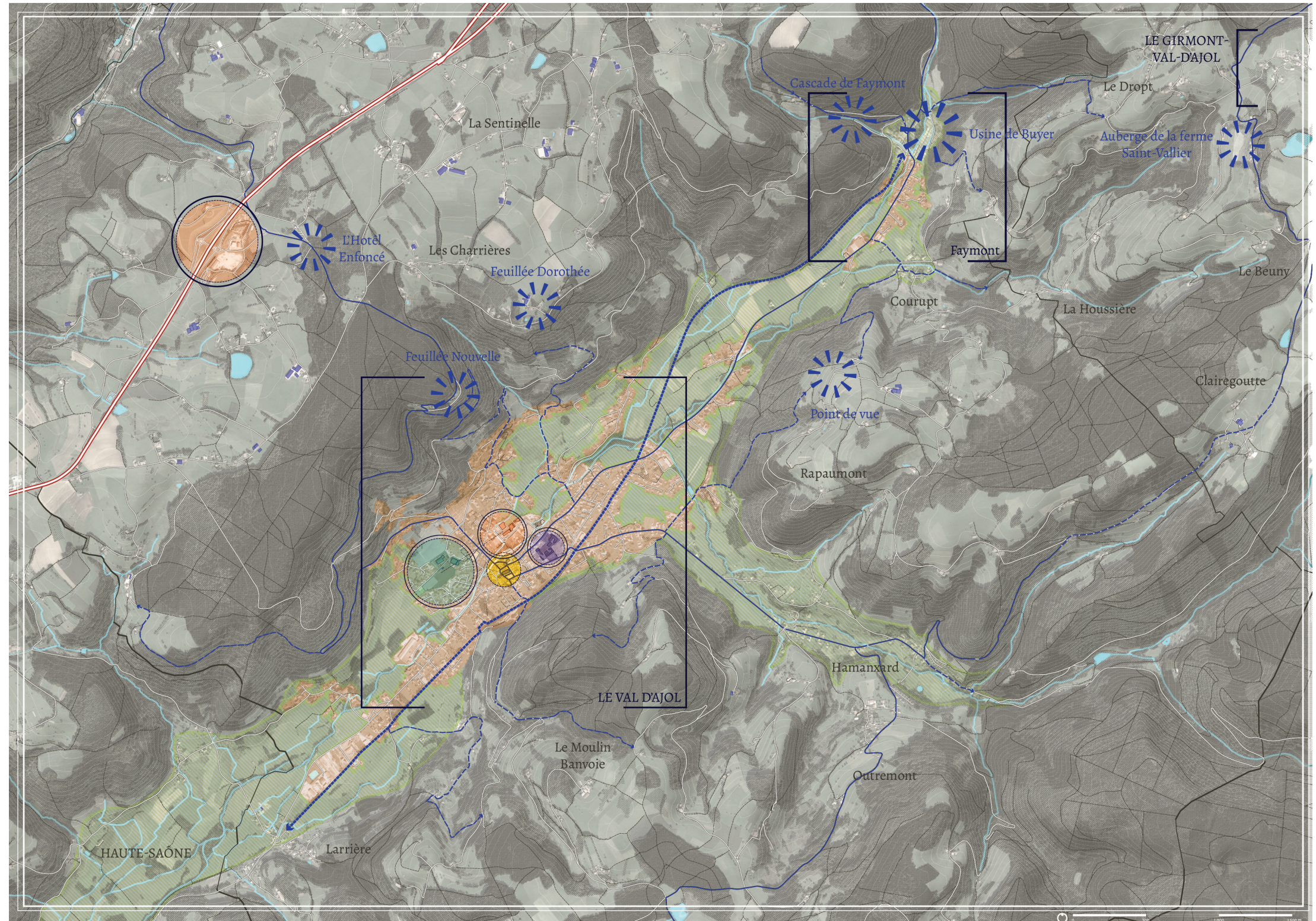
Un bourg « vert, gourmand et alternatif »

Un scénario pour le Val d'Ajol

- Un bourg « vert, gourmand et alternatif »

Un projet au service du renforcement de la vie quotidienne des habitants

Un cadre de vie au service du rayonnement et de l'attractivité du territoire



Il faut retrouver le rapport entre la ville, ses habitants, son environnement, l'accroche au territoire et aux hameaux voisins.

Malgré la proximité des grands sites touristiques (les Mille Etangs, lac de Gérardmer, la Bresse...) le Val d'Ajol est à la marge des grands flux de passage et de fréquentation. Cet éloignement reste apprécié par ses habitants qui vantent l'**ambiance villageoise**, le « **bon sens paysans** » des habitants, la quiétude de ses paysages ruraux et agricoles, se déclinant entre forêts et pâturages, vallées et plateaux, villages ouvriers et hameaux agricoles.

04

Un bourg « vert, gourmand et alternatif »

Un scénario pour le Val d'Ajol

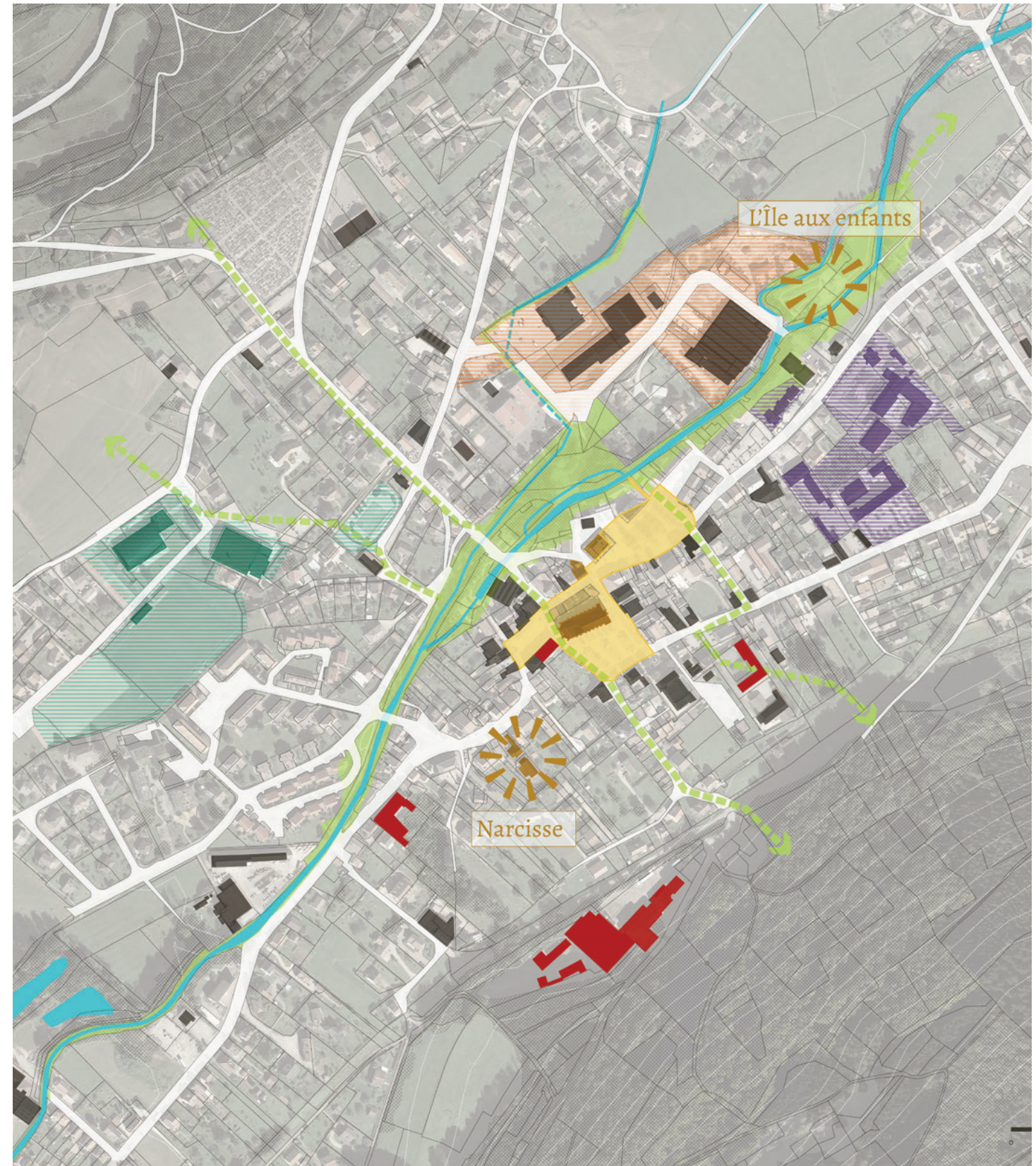
- Un bourg « vert, gourmand et alternatif »

Un projet au service du renforcement de la vie quotidienne des habitants

Un cadre de vie au service du rayonnement et de l'attractivité du territoire

Malgré un phénomène généralisé « **d'étalement urbain** », le Val d'Ajol souhaite désormais **maîtriser le développement des constructions et reprendre la main sur le paysage de son bourg centre**. Le Val d'Ajol souhaite devenir une destination **pour un tourisme vert et responsable tourné vers le terroir et la randonnée** en moyenne montagne. Pour cela, la commune a conscience des efforts à mettre en œuvre en termes de **maîtrise des flux touristiques, d'aménagement des sites naturels et de la requalification de son centre bourg**.

Ce projet passe prioritairement par la transformation du paysage urbain avec un accompagnement de la Combeauté et de ses abords, un renforcement des liaisons vertes du centre vers la nature proche. Cette transformation ajolaise ne se fera pas sans une recomposition du cadre de vie et du quotidien des habitants.



04

Un projet au service du renforcement de la vie quotidienne des habitants :

la reconquête des espaces publics et naturels du centre :

Un scénario pour le Val d'Ajol

Un bourg « vert, gourmand et alternatif »

● Un projet au service du renforcement de la vie quotidienne des habitants

Un cadre de vie au service du rayonnement et de l'attractivité du territoire

1. à travers la reconquête et la requalification de l'ensemble composé de la Place de l'Eglise, de la Place du Sô, de la place sans nom et du presbytère (piétonisation, espaces cyclables, végétalisation, reconquêtes commerciales)

2. à travers la promotion et l'aménagement d'une ville verte et accueillante, en lien avec la Combeauté et ses espaces limitrophes (redonner de la cohérence à l'ensemble).

3. à travers le développement des mobilités douces, depuis el Val d'Ajol jusqu'à Faymont et Fougerolles-Saint-Valbert

4. à travers la création de liaisons /corridors verts, de la Combeauté jusqu'aux espaces boisés des coteaux

5. à travers une meilleure gestion et intégration des ordures ménagères (PAV)

6. à travers un meilleur fonctionnement de la station d'épuration

7. à travers une bonne gestion de la ressource et de l'approvisionnement en eau

8. à travers la création d'une charte (cahier des prescriptions architecturales, paysagères et environnementales) à annexer au PLU sous la forme d'OAP



04

Un projet au service du renforcement de la vie quotidienne des habitants : une offre commerciale renouvelée :

Un scénario pour le Val d'Ajol

Un bourg « vert, gourmand et alternatif »

- Un projet au service du renforcement de la vie quotidienne des habitants

Un cadre de vie au service du rayonnement et de l'attractivité du territoire

1. à travers la maîtrise et le portage de cellules commerciales par la collectivité pour y implanter de nouvelles activités adaptées à la demande

2. à travers la définition d'une programmation commerciale des locaux vacants et des projets immobiliers afin de relancer la commercialité (place de l'église notamment), la mise en relation des propriétaires et des porteurs de projets

3. à travers des dispositifs d'occupation temporaire, de boutiques à l'essai

4. à travers le développement d'animations dans la ville



04

Un projet au service du renforcement de la vie quotidienne des habitants :

le redéploiement des secteurs sportifs, associatifs et culturels :

Un scénario pour le Val d'Ajol

Un bourg « vert, gourmand et alternatif »

● Un projet au service du renforcement de la vie quotidienne des habitants

Un cadre de vie au service du rayonnement et de l'attractivité du territoire

1. à travers la création d'un poste de médiateur (gestion des transports, des parkings, des plannings, services partagés)

2. à travers une étude des besoins et des réponses à apporter aux activités sportives, culturelles et associatives (mutualisation, planning, extension, ...)

3. à travers la requalification complète d'un pôle sportif (football – piscine intercommunale – salle des sports, terrain de tennis, terrain de pétanque...) pour le rendre visible et le connecter au centre-bourg et aux commerces

4. à travers la mise aux normes de la salle des Sports, de la mise aux normes du parquet de la salle de basket

5. à travers la requalification d'un pôle festif et associatif composé de la salle des fêtes et du collège St Charles en friche actuellement: rassemblement en un lieu. Cette requalification englobe la mise aux normes de la salle des fêtes ainsi que la requalification complète du collège St Charles.



04

Un projet au service du renforcement de la vie quotidienne des habitants :

les premières réponses à apporter au point noir de ce projet de revitalisation : la fermeture du collège du Val d'Ajol :

Un scénario pour le Val d'Ajol

Un bourg « vert, gourmand et alternatif »

- Un projet au service du renforcement de la vie quotidienne des habitants

Un cadre de vie au service du rayonnement et de l'attractivité du territoire

1. à travers l'élaboration d'un projet à court, moyen et long terme ; le lancement d'une **étude de programmation scolaire à l'échelle du Val d'Ajol - Plombières** intégrant les contraintes de mobilité, de services et activités périscolaires, d'équipements annexes,...)

2. à travers **une déconstruction exemplaire du collège**. Un curage sélectif qui alimente les circuits courts, une expérimentation artisanale locale.



04

Un cadre de vie au service du rayonnement et de l'attractivité du territoire :

le développement et l'aménagement de Faymont :

Un scénario pour le Val d'Ajol

Un bourg « vert, gourmand et alternatif »

Un projet au service du renforcement de la vie quotidienne des habitants

Un cadre de vie au service du rayonnement et de l'attractivité du territoire

Faymont est un site stratégique pour le Val d'Ajol. Il y a de nombreux projets à développer avec De Buyer et son savoir-faire qui est un véritable patrimoine pour la commune.

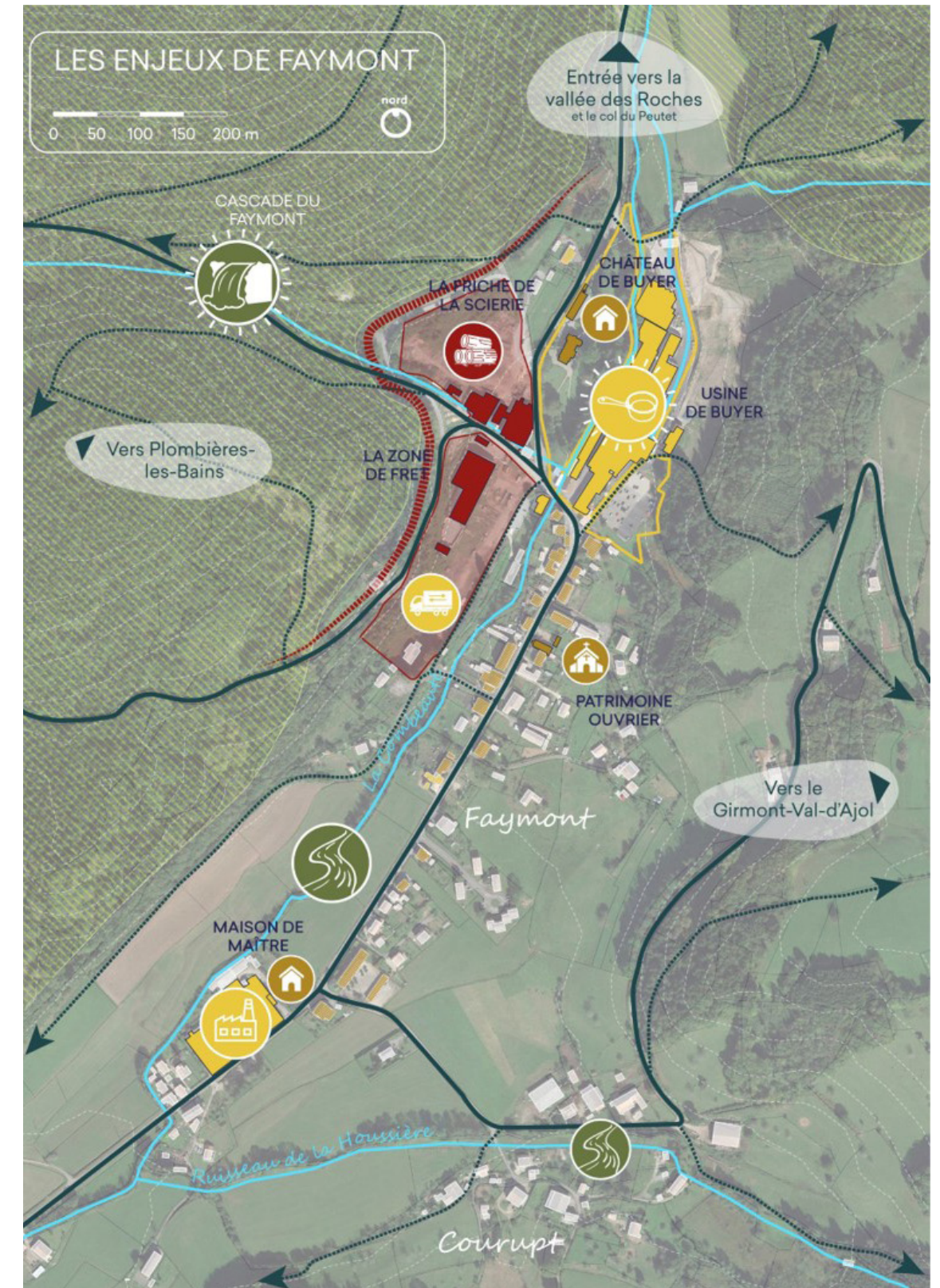
Le site doit être requalifié pour organiser les départs en direction du paysage et des sites touristiques proches. Toute cette transformation du lieu doit être qualitative et environnementale. De Buyer et la collectivité souhaite développer des projets autour de la cuisine, il faut saisir tous les atouts de cette formidable locomotive et développer d'autres projets, on pourrait par exemple favoriser :

1. à travers l'implantation d'un restaurant bistrannique ou étoilé

2. à travers la création d'un centre de formation pour la cuisine directement sur le site de la scierie de Faymont

3. à travers le développement d'un pôle autour de la gastronomie de luxe.

4. à travers l'aménagement du site de l'ancienne Scierie y compris carrefour, espace de logistique et magasin d'usine. Il s'agit donc d'un large paysagement qui raconte le lieu et maîtrise les flux (piétons, cyclistes, automobilistes,...). Il conviendra, entre autres, d'aménager un parking végétalisé qui gère l'accueil des touristes et des visiteurs mais également la gestion des flux sur l'ensemble du site.



05

- **Élaboration
d'un scénario**

Plombières-les-Bains

05

Une ville à échelle humaine, une stratégie de reconquête

Le géosystème de Plombières- les-Bains

● Une ville à échelle humaine,
une stratégie de reconquête

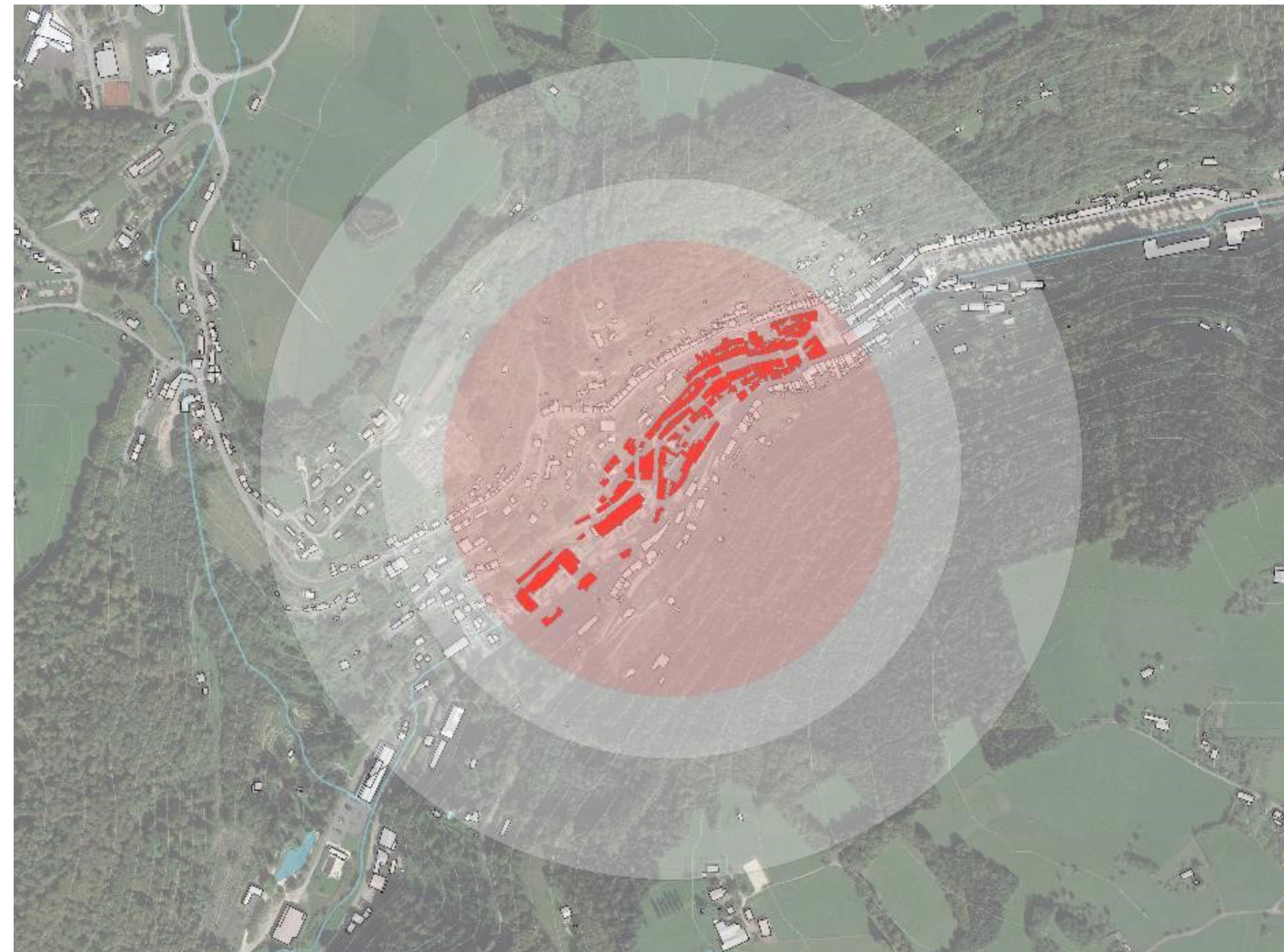
Un projet au service du
renforcement de la vie
quotidienne des habitants

Un cadre de vie au service
du rayonnement et de
l'attractivité du territoire

Face au constat de dévitalisation du centre-bourg liée à la fermeture des thermes, au constat et à la nécessité de rétrécissement du centre-bourg, qui doivent conduire au changement d'échelle de la ville, Plombières-les-Bains a décidé de ne plus subir cette situation et souhaite impulser un nouveau dynamisme pour la commune.

Ce nouveau dynamisme passe prioritairement par la recomposition du cadre de vie et du quotidien des habitants !

Pour devenir efficace, le système urbain plombinois se concentre désormais prioritairement autour de la place Napoléon III requalifiée ; ensuite autour de l'espace Berlioz rénové et rayonnant. Ce sont les véritables lieux de vie à partir desquels la ville se projette.



05

Une ville à échelle humaine, une stratégie de reconquête

Le géosystème de Plombières- les-Bains

● Une ville à échelle humaine,
une stratégie de reconquête

Un projet au service du
renforcement de la vie
quotidienne des habitants

Un cadre de vie au service
du rayonnement et de
l'attractivité du territoire

La Place Napoléon III :

Il s'agit du lieu de passage obligé pour l'ensemble des plombinois et des personnes venues de l'extérieur. La place doit devenir le lieu qui brille plutôt que le lieu qui pleure... un espace charnière pour la ville. Les logements doivent être réhabilités pour mettre en valeur le patrimoine architectural. La place doit redevenir un bel espace public où l'on peut se retrouver entre amis pour boire un café ou déjeuner. Elle doit inviter les visiteurs à fréquenter les commerces situés à deux pas, être dynamique commercialement, c'est une priorité. Les rez-de-chaussée des immeubles restructurés accueilleront de nouvelles activités motrices. La place de la voiture et des stationnements sera réduite. Le paysage urbain y sera plus naturel et plus qualitatif.

L'Espace Berlioz :

L'espace Berlioz redevient un lieu des destinations fréquenté par des publics de tous horizons : un pôle d'animation continue en cœur de ville qui combine office du tourisme, tiers lieu culturel, cinéma, lieu d'exposition, gastronomie locale.

Ces deux polarités majeures et structurantes pour le centre, rythment, dirigent et donnent accès aux secteurs géographiques de ce centre :

- Le secteur commerçant et administratif qui court de l'église à la mairie
- Le secteur historique traversé par la rue Stanislas, animé par les boutiques et artisans d'art, il court de l'Espace Berlioz à la Place Napoléon III.

Les liaisons piétonnes et cycles de ces 2 secteurs avec la zone de loisirs située plus au sud (Casino, piscine intercommunales, parc impérial...) seront améliorées.

Il s'agit d'un projet global de nouvelle cité de Plombières, fondé sur le concept de « ville à échelle humaine » ou « ville marchable ». Il faut retrouver le rapport entre la ville, ses habitants, son environnement, l'accroche au territoire et aux hameaux.



05

Un projet au service du renforcement de la vie quotidienne des habitants : la solidarité territoriale :

Le géosystème de Plombières-les-Bains

● Une ville à échelle humaine, une stratégie de reconquête

Un projet au service du renforcement de la vie quotidienne des habitants

Un cadre de vie au service du rayonnement et de l'attractivité du territoire

1. à travers l'habitat

2. à travers le commerce

3. à travers le lien avec les hameaux

4. à travers l'Espace Berlioz – équipement ou rayonnement intercommunal



05

Un projet au service du renforcement de la vie quotidienne des habitants :

la reconquête et la résilience des espaces publics et naturels :

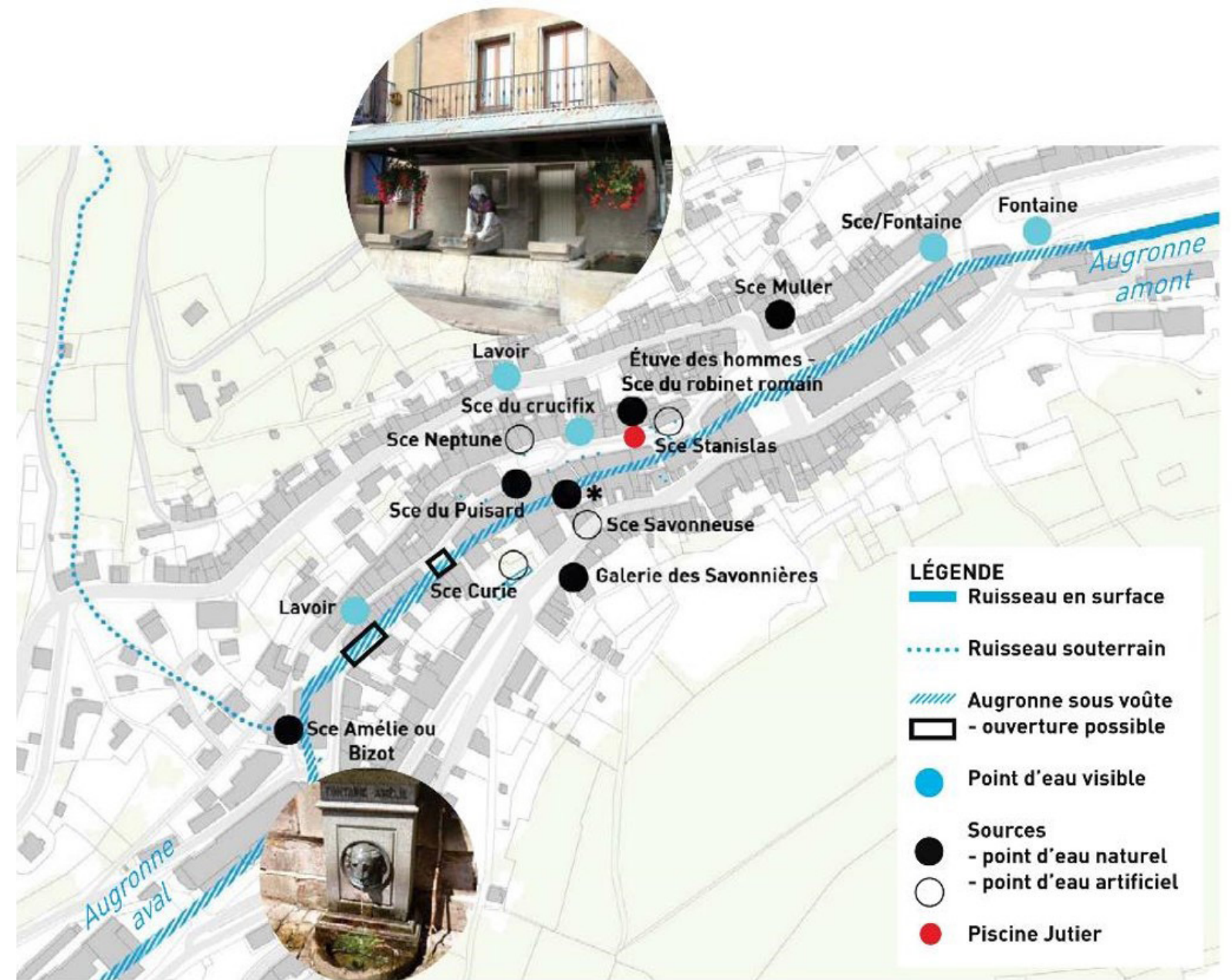
Le géosystème de Plombières-les-Bains

Une ville à échelle humaine, une stratégie de reconquête

Un projet au service du renforcement de la vie quotidienne des habitants

Un cadre de vie au service du rayonnement et de l'attractivité du territoire

1. à travers la place de l'eau, sa gestion et la réouverture de l'Augronne
2. à travers la création d'espaces de rencontre et de convivialité
3. à travers la création d'îlot de fraîcheur
4. à travers l'agriculture locale sur le plateau
5. à travers la création de nouveaux corridors paysagers entre la ville et les coteaux
6. à travers la création de nouveaux usages sur des espaces plantés sur du foncier récupéré dans le centre-bourg



Documents issus de l'étude de revitalisation du centre-bourg, phase diagnostic, Urbicus et Lestoux - 2018

05

Un projet au service du renforcement de la vie quotidienne des habitants :

la promotion d'une dynamique commerciale et culturelle :

Le géosystème de Plombières-les-Bains

Une ville à échelle humaine, une stratégie de reconquête

● Un projet au service du renforcement de la vie quotidienne des habitants

Un cadre de vie au service du rayonnement et de l'attractivité du territoire

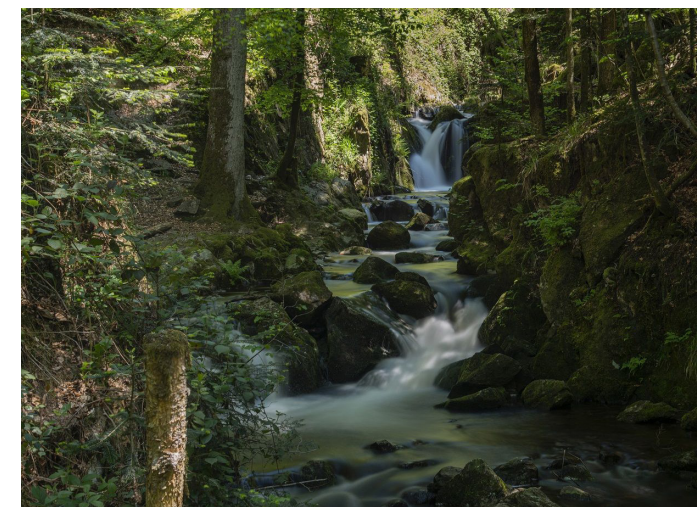
1. à travers l'installation de nouveaux porteurs de projets

2. à travers le développement du projet de musée du paysage « Louis Français »

3. à travers la promotion et l'accompagnement des métiers d'art

4. à travers la promotion et l'accompagnement des jardins en terrasse, du broc'art bar et des acteurs culturels

5. à travers la création de parcours de découverte (paysage bâti et naturel)



05

Un projet au service du renforcement de la vie quotidienne des habitants : le développement de l'Espace Berlioz :

Le géosystème de Plombières-les-Bains

Une ville à échelle humaine, une stratégie de reconquête

- Un projet au service du renforcement de la vie quotidienne des habitants

Un cadre de vie au service du rayonnement et de l'attractivité du territoire

1. à travers la rénovation et la reconfiguration des lieux

2. à travers l'implantation de programmes hybrides et festifs

3. à travers l'identification d'un gestionnaire unique qui animera les lieux



05

Un projet au service du renforcement de la vie quotidienne des habitants :

la stratégie de rétrécissement :

Le géosystème de Plombières-les-Bains

Une ville à échelle humaine, une stratégie de reconquête

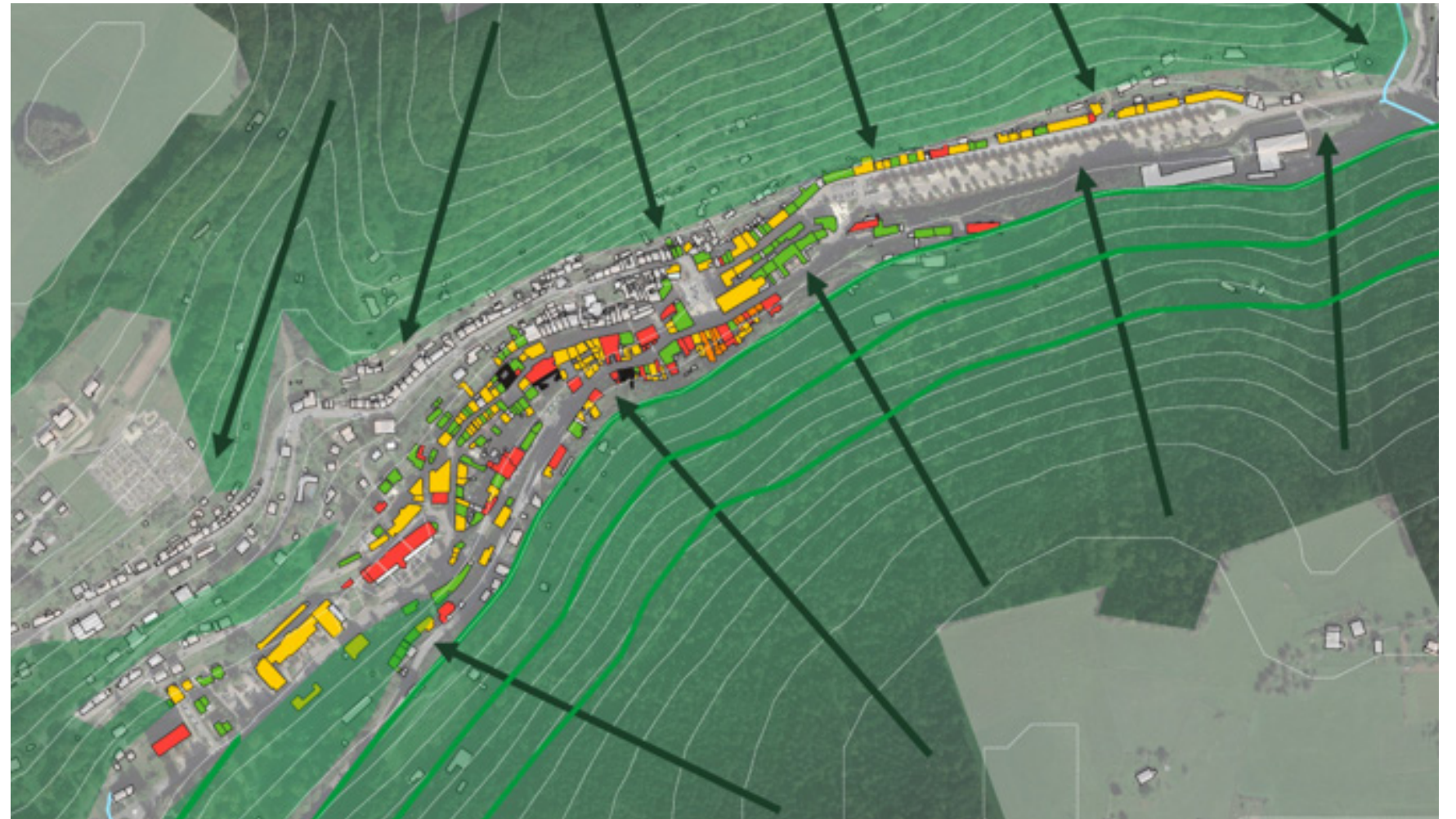
Un projet au service du renforcement de la vie quotidienne des habitants

Un cadre de vie au service du rayonnement et de l'attractivité du territoire

1. à travers la reconquête de l'habitat sur des secteurs ciblés

2. à travers la maîtrise du foncier et de l'immobilier abandonné de l'hyper centre

3. à travers la démolition de bâtiments présentant un péril imminent



05

Un cadre de vie au service du rayonnement et de l'attractivité du territoire :

l'attraction des jeunes ménages :

Le géosystème de Plombières-les-Bains

Une ville à échelle humaine, une stratégie de reconquête

Un projet au service du renforcement de la vie quotidienne des habitants

● Un cadre de vie au service du rayonnement et de l'attractivité du territoire

1. à travers la réhabilitation ou la création de logements adaptés à des prix abordables

2. à travers l'aménagement de lieu d'échange entre habitants du centre et des hameaux

3. à travers le soutien aux associations locales, aux commerces de proximité, aux services itinérants vers les hameaux



05

Un cadre de vie au service du rayonnement et de l'attractivité du territoire :

le renforcement du tissu économique et commercial :

Le géosystème de Plombières-les-Bains

Une ville à échelle humaine, une stratégie de reconquête

Un projet au service du renforcement de la vie quotidienne des habitants

● Un cadre de vie au service du rayonnement et de l'attractivité du territoire

1. à travers la reconquête des locaux vacants sur les secteurs stratégiques

2. à travers l'aide et l'accompagnement à l'installation de nouvelles activités

3. à travers le portage par la collectivité d'une boutique test/ boutique partagée

4. à travers le changement d'image de la ville : qualité des espaces publics, accessibilité



05

Un cadre de vie au service du rayonnement et de l'attractivité du territoire :

le renforcement de l'offre touristique :

Le géosystème de Plombières-les-Bains

Une ville à échelle humaine, une stratégie de reconquête

Un projet au service du renforcement de la vie quotidienne des habitants

Un cadre de vie au service du rayonnement et de l'attractivité du territoire

1. à travers le renouvellement d'image de la destination

2. à travers la diversification de l'offre proposée : visites architecturales, sentiers de randonnées, découvertes gastronomiques, ouverture de centres de bien-être et beauté (balnéothérapie, spas), développement des activités famille

3. à travers le renouvellement de l'offre d'hébergement

4. à travers l'amélioration de la desserte (TC, cycles, autopartage, services de location) depuis Remiremont notamment

4. renforcement du pôle récréatif du parc impérial



06

Ambition

- **communautaire de structuration**

06

Ambition communautaire de structuration

Ambition Communautaire de structuration

- Construction d'une stratégie intercommunale de l'habitat

- Construction d'une stratégie intercommunale de développement économique

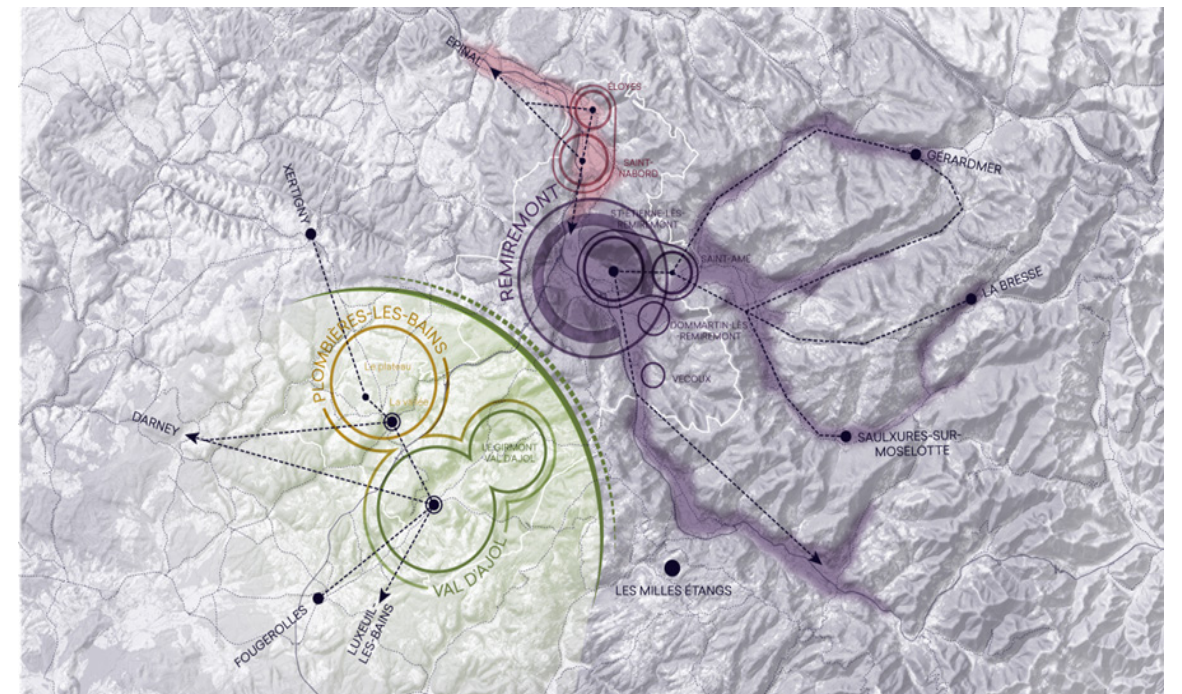
- Élaboration d'un projet de territoire structuré au sein d'un Plan Local d'Urbanisme intercommunal

L'ambition communautaire de structuration vise à mettre en cohérence les stratégies et politiques locales de développement à l'échelle des 3 villes PVD, mais plus largement à l'échelle des 10 communes composant la Communauté de Communes. Deux postulats viennent justifier cette ambition communautaire :

- Même si les trois communes PVD présentent des particularités marquant leurs individualités, elles demeurent connectées aux communes composant leur géosystème. Les choix de revitalisation qui seront mis en œuvre localement vont inexorablement induire des externalités positives et/ou négatives pour les autres communes de l'intercommunalité. La construction d'une stratégie collective de revitalisation et plus largement de développement communautaire permettra d'une part de minimiser les externalités négatives, et au contraire d'optimiser les externalités positives. Nous illustrerons ce point au travers des actions sur l'habitat et l'économie par la suite.

- Certaines actions mises en avant dans les projets communaux ne pourront être portées qu'à l'échelle de la Communauté de Communes, voir du département. Dans le second cas, un portage politique à l'échelle Communautaire de ces actions permettra de monter en puissance et d'optimiser les chances de succès dans le cadre de négociations ultérieures.

Nous avons d'ores et déjà identifié plusieurs actions communautaires s'inscrivant dans le cadre de ce besoin de structuration.



06

Ambition communautaire de structuration

Construction d'une stratégie intercommunale de l'habitat

Ambition Communautaire de structuration

● Construction d'une stratégie intercommunale de l'habitat

Construction d'une stratégie intercommunale de développement économique

Élaboration d'un projet de territoire structuré au sein d'un Plan Local d'Urbanisme intercommunal

L'un des axes forts de la démarche PVD est le volet habitat. Ainsi, la démarche PVD permet notamment d'identifier des actions en vue de la modernisation / transformation / réhabilitation d'un certain nombre de logements au sein des 3 communes concernées. In fine, cet objectif louable et indispensable ouvre la voie à une externalité négative de taille pour le territoire intercommunal si celui-ci n'intègre pas dès à présent ces objectifs à une stratégie élargie.

La majorité des communes est couverte par des documents d'urbanismes obsolètes. Or, le contexte juridique actuel ne laisse que peu de place au doute. Si nous ne connaissons pas l'échéance, il est fort probable que le territoire soit à terme poussé à initier l'élaboration d'un Plan Local d'Urbanisme Intercommunal.

L'élaboration d'un PLUi impose d'identifier un stock de logements à produire (par la construction neuve mais également et surtout pas la remise de logements vacants sur le marché ou la transformation de logements existants. Ce stock est ensuite réparti entre les communes par le biais d'un approfondissement local des besoins, mais également en fonction du projet politique qui sera adopté et dont nous ne pouvons pour le moment préjuger.

Or, si le stock de logements à produire à l'échelle intercommunale n'est pas estimé dès à présent dans le cadre de la démarche PVD, il est possible que les projets des 3 communes PVD prévoient à terme une mise sur le marché d'un volume de logements qui pourrait couvrir en grande partie, voir totalement les besoins de la Communauté de Communes.



Ce scénario aurait deux conséquences :

- Amputer partiellement ou totalement les 7 autres communes de leur stock de logements à produire, ce qui pourrait fort probablement attiser des tensions politiques.
- Appréhender sur la base d'informations erronées la capacité du territoire à mettre en œuvre des opérations de restructuration d'îlots entraînant de la démolition de logements sans reconstruction de logements (ou dans des proportions moindres).

Il nous apparaît donc fondamental qu'à ce stade de la démarche PVD, un travail soit engagé spécifiquement sur le volet et le lot habitat afin d'estimer les besoins de logements à produire à l'échelle de la Communauté de Communes pour ensuite décliner ces besoins à l'échelle des 3 communes PVD et non pas l'inverse. Construire des scénarios localisés et quantifiés de logements sans vision intercommunales est un non sens technique et politique.

06

Ambition communautaire de structuration

Construction d'une stratégie intercommunale de développement économique :

Ambition Communautaire de structuration

Construction d'une stratégie intercommunale de l'habitat

● Construction d'une stratégie intercommunale de développement économique

Élaboration d'un projet de territoire structuré au sein d'un Plan Local d'Urbanisme intercommunal

La Communauté de Communes ne dispose pas à l'heure actuelle de stratégie de développement économique. La gestion actuelle du volet économique est limitée à sa dimension foncière dans une logique d'accueil de tout venant. Si certaines zones / secteurs peuvent être mis à disposition d'une politique axée sur le tout venant, deux actions pourraient être menées en complément :

- spatialiser et encadrer l'accueil de tout venant afin que ces activités ne viennent pas handicaper les autres volets de développement du territoire (confort des ménages, impact paysager et environnementale, etc.).
- Identifier et structurer des filières économiques spécifiques qui permettront d'affiner le besoin et la typologie du foncier économique, asseoir une filière de formation adaptée, mettre en place une stratégie de communication adaptée aux entreprises ciblées.



06

Ambition communautaire de structuration

Plus globalement disposer d'un projet de territoire structuré au sein d'un Plan Local d'Urbanisme intercommunal :

Ambition Communautaire de structuration

Construction d'une stratégie intercommunale de l'habitat

Construction d'une stratégie intercommunale de développement économique

● Élaboration d'un projet de territoire structuré au sein d'un Plan Local d'Urbanisme intercommunal

L'élaboration d'un PLUi est trop souvent réduite à sa seule vocation de réglementation du foncier, et in fine de la production de logements.

Or, la réalisation d'un PLUi est l'occasion pour la Communauté de Communes de construire un véritable projet de territoire qui fixera un cadre pour toutes les thématiques impactant le développement du territoire (économie, mobilités, équipements et services, commerces, environnement, paysage, etc.). Ce document doit être le fil conducteur de toutes les initiatives communautaires mais également locales qui seront menées ensuite. Aussi, le lancement d'un PLUi se pose comme un préalable à la construction d'une véritable stratégie de revitalisation et de développement du territoire.



06

Ambition communautaire de structuration

Ambition Communautaire de structuration

Construction d'une stratégie intercommunale de l'habitat

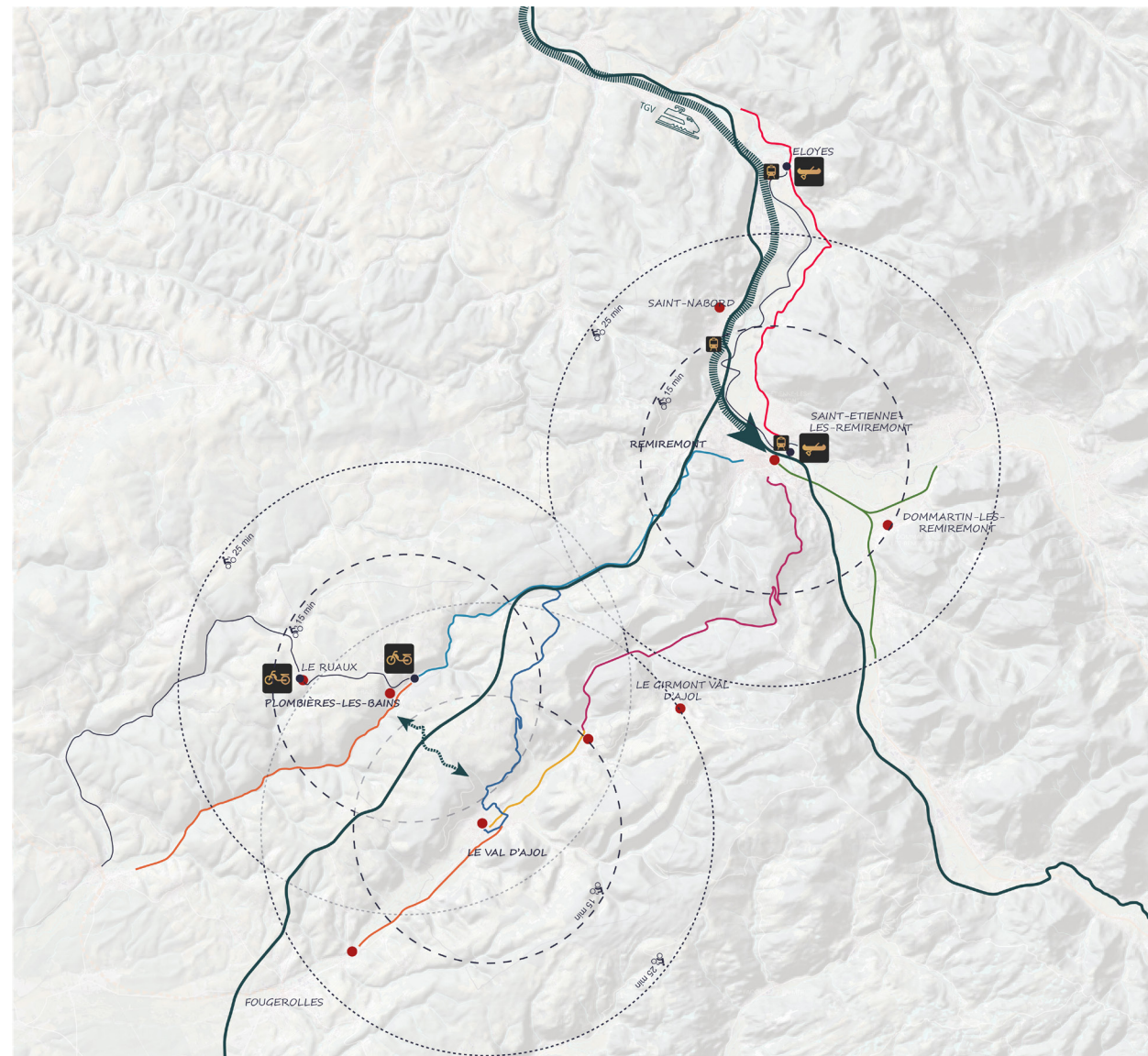
Construction d'une stratégie intercommunale de développement économique

Élaboration d'un projet de territoire structuré au sein d'un Plan Local d'Urbanisme intercommunal

- Impulsion, mise en place, gestion et animation d'un plan de déplacement et des mobilités intégrant les mobilités douces et le covoiturage

- Gestion commune des compétences et équipements (sportifs, culturels et associatifs) ainsi que la communication de ces compétences.

- Une mise en réseau des cheminements en dehors des bourgs avec les lieux touristiques qui sont sur le territoire CCPVM





insitu.

123 rue mac-mahon
54000 NANCY
03 83 36 40 84

In Situ, Nancy
Tout Terrain, Fougerolles
Nege, Nancy
Eneis by kpmg, Paris
D2H, Paris
Colab Studio, Val d'Ajol
Atelier graphique SYB, Moriville